

บทที่ 3

การปฏิบัติตามมาตรการติดตามตรวจสอบผลกระทบสิ่งแวดล้อม

การติดตามตรวจสอบคุณภาพสิ่งแวดล้อม โครงการกาญจนบุรี ไบโอดีเอ็นเอ (ครั้งที่ 2) ของ บริษัท กาญจนบุรี ไบโอดีเอ็นเอ จำกัด ระหว่างเดือนมกราคม-มิถุนายน 2568 ประกอบด้วยการตรวจวัดคุณภาพอากาศจากปล่องระบาย คุณภาพอากาศในบรรยากาศ ความเร็วลมและทิศทางลม ระดับเสียง เฝ้าหนักและเฝ้าเบา คุณภาพน้ำทิ้ง คุณภาพอากาศในสถานประกอบการ และค่าความร้อน ซึ่งดำเนินการตรวจวัดและวิเคราะห์โดย บริษัท เทคนิคสิ่งแวดล้อมไทย จำกัด

3.1 วัตถุประสงค์

1. เพื่อติดตามตรวจสอบผลกระทบสิ่งแวดล้อมโครงการกาญจนบุรี ไบโอดีเอ็นเอ (ครั้งที่ 2) ของ บริษัท กาญจนบุรี ไบโอดีเอ็นเอ จำกัด ตามข้อกำหนดในรายงานการประเมินผลกระทบสิ่งแวดล้อม
2. เพื่อนำผลการติดตามตรวจสอบผลกระทบสิ่งแวดล้อม ไปเปรียบเทียบกับเกณฑ์มาตรฐาน และนำไปกำหนดเป็นแนวทางในการวางแผนการจัดการสิ่งแวดล้อมต่อไป
3. เพื่อเป็นข้อมูลเฝ้าระวังปัญหามลพิษที่อาจก่อให้เกิดผลกระทบต่อสุขภาพพนักงานและชุมชนโดยรอบโครงการ

3.2 ผลการดำเนินงานตามมาตรการติดตามตรวจสอบคุณภาพสิ่งแวดล้อม

ผลการดำเนินงานตามมาตรการติดตามตรวจสอบคุณภาพสิ่งแวดล้อมตามที่เสนอในรายงานการประเมินผลกระทบสิ่งแวดล้อมโครงการกาญจนบุรี ไบโอดีเอ็นเอ (ครั้งที่ 2) บริษัท กาญจนบุรี ไบโอดีเอ็นเอ จำกัด ซึ่งได้รับความเห็นชอบรายงานการเปลี่ยนแปลงรายละเอียดโครงการเลขที่ สกพ. 5502/8059 ลงวันที่ 2 สิงหาคม 2561 จากสำนักงานคณะกรรมการกำกับกิจการพลังงาน และ สผ. มีมติรับทราบตามหนังสือที่ ทส 1010.7/9874 ลงวันที่ 2 สิงหาคม 2561 ได้รับความเห็นชอบจากสำนักงานนโยบายและแผนทรัพยากรธรรมชาติและสิ่งแวดล้อม สามารถสรุปผลการดำเนินงานตามมาตรการติดตามตรวจสอบผลกระทบสิ่งแวดล้อมได้ดังตารางที่ 3.2-1 รายละเอียดดังนี้

- | | |
|------------------------------|---------------------------------|
| 1. คุณภาพอากาศ | 8. สภาพสังคม-เศรษฐกิจ |
| 2. ระดับเสียง | 9. บันทึกสถิติการเกิดอุบัติเหตุ |
| 3. คุณภาพน้ำ | 10. สุขภาพ |
| 4. คุณภาพน้ำใต้ดิน | |
| 5. คุณภาพดิน | |
| 6. การจัดการกากของเสีย | |
| 7. อาชีวอนามัยและความปลอดภัย | |

ตารางที่ 3.2-1 ผลการปฏิบัติตามมาตรการติดตามตรวจสอบคุณภาพสิ่งแวดล้อม โครงการกาญจนบุรี ไบโอดีเอ็นเอ (ครั้งที่ 2)
 ของ บริษัท กาญจนบุรี ไบโอดีเอ็นเอ จำกัด ระหว่างเดือนมกราคม-มิถุนายน 2568

เงื่อนไขมาตรการ	ดัชนีการตรวจวัด	ความถี่	ผลการปฏิบัติตามมาตรการ	ปัญหา อุปสรรค ที่ไม่สามารถ ปฏิบัติตาม มาตรการและ แนวทางแก้ไข	หลักฐานและ เอกสารอ้างอิง
1. คุณภาพอากาศ 1.1 คุณภาพอากาศจากแหล่งกำเนิด - ตรวจวัดบริเวณปล่องหม้อน้ำ จำนวน 4 ปล่อง โดยระยะแรกตรวจวัด จำนวน 2 ปล่อง ส่วนที่เหลือจะให้การตรวจวัดในระยะต่อไป เมื่อมีการติดตั้งและเปิดใช้งาน	- กรณี Normal Operation ตรวจวัด SO ₂ , NO _x , ฝุ่น และ ความทึบแสง (Opacity) - กรณี Soot Blow ตรวจวัด Particulate	- ปีละ 2 ครั้ง ช่วงเวลาเดียวกับ การตรวจวัด คุณภาพอากาศในบรรยากาศ	- ในช่วงเดือนมกราคม-มิถุนายน 2568 โครงการดำเนินการตรวจวัดคุณภาพอากาศจากปล่องระบาย เมื่อวันที่ 15 กุมภาพันธ์ 2568 ผลการตรวจวัด พบว่า มีค่าอยู่ในเกณฑ์มาตรฐานตามรายงานการประเมินผลกระทบสิ่งแวดล้อม โครงการกาญจนบุรี ไบโอดีเอ็นเอ (ครั้งที่ 2) ของบริษัท กาญจนบุรี ไบโอดีเอ็นเอ จำกัด พ.ศ. 2561, ประกาศกระทรวงอุตสาหกรรม เรื่องกำหนดค่าปริมาณของสารเจือปนในอากาศที่ระบายออกจากโรงไฟฟ้า พ.ศ. 2568 และประกาศกระทรวงทรัพยากรธรรมชาติและสิ่งแวดล้อม เรื่องกำหนดมาตรฐานควบคุมการปล่อยทิ้งอากาศเสียจากโรงไฟฟ้า พ.ศ. 2566 สำหรับค่าความทึบแสง (Opacity) มีค่าอยู่ในเกณฑ์มาตรฐานตามประกาศกระทรวงอุตสาหกรรม เรื่องกำหนดค่าปริมาณเขม่าควันที่เจือปนในอากาศที่ระบายออกจากปล่องของหม้อน้ำของโรงงาน พ.ศ. 2549 และประกาศกระทรวงทรัพยากรธรรมชาติและสิ่งแวดล้อม เรื่องกำหนดมาตรฐานค่าความทึบแสงของเขม่าควันจากสถานประกอบกิจการที่ใช้หม้อไอน้ำ พ.ศ. 2548	-	-

ตารางที่ 3.2-1 (ต่อ) ผลการปฏิบัติตามมาตรการติดตามตรวจสอบคุณภาพสิ่งแวดล้อม โครงการกาญจนบุรี ไปโอ-เอ็นเนอร์ยี (ครั้งที่ 2)
ของ บริษัท กาญจนบุรี ไปโอ-เอ็นเนอร์ยี จำกัด ระหว่างเดือนมกราคม-มิถุนายน 2568

เงื่อนไขมาตรการ	ดัชนีการตรวจวัด	ความถี่	ผลการปฏิบัติตามมาตรการ	ปัญหา อุปสรรค ที่ไม่สามารถ ปฏิบัติตาม มาตรการและ แนวทางแก้ไข	หลักฐานและ เอกสารอ้างอิง
1. คุณภาพอากาศ (ต่อ) 1.2 คุณภาพอากาศในบรรยากาศ ตรวจวัดจำนวน 2 จุด คือ - สำนักสงฆ์เขาถ้ำพระ (A1) - วัดบ้านเก่า (A2)	- ฝุ่นละอองรวม (TSP) เฉลี่ย 24 ชั่วโมง - ฝุ่นละอองขนาดเล็กกว่า 10 ไมครอน (PM-10) เฉลี่ย 24 ชั่วโมง - ก๊าซซัลเฟอร์ไดออกไซด์ (SO ₂) เฉลี่ย 1 ชั่วโมง - ก๊าซไนโตรเจนไดออกไซด์ (NO ₂) เฉลี่ย 1 ชั่วโมง - ความเร็วลมและทิศทางลม (จำนวน 1 สถานี)	- ปีละ 2 ครั้ง/ครั้งละ 7 วันต่อเนื่อง	- โครงการดำเนินการตรวจวัดคุณภาพอากาศในบรรยากาศตามที่มาตรการกำหนด โดยตรวจวัดบริเวณสำนักสงฆ์เขาถ้ำพระ และบริเวณวัดบ้านเก่า ระหว่างวันที่ 10-17 กุมภาพันธ์ 2568 ผลการตรวจวัด พบว่า ปริมาณ TSP และ PM-10 มีค่าอยู่ในเกณฑ์มาตรฐานตามประกาศคณะกรรมการสิ่งแวดล้อมแห่งชาติ ฉบับที่ 10 (พ.ศ. 2538) และฉบับที่ 24 (พ.ศ. 2547) ปริมาณ SO ₂ ^(1hr) มีค่าอยู่ในเกณฑ์ตามประกาศคณะกรรมการสิ่งแวดล้อมแห่งชาติ ฉบับที่ 12 (พ.ศ. 2538) และฉบับที่ 21 (พ.ศ. 2544) สำหรับปริมาณ NO ₂ มีค่าอยู่ในเกณฑ์มาตรฐานตามประกาศคณะกรรมการสิ่งแวดล้อมแห่งชาติ ฉบับที่ 33 (พ.ศ. 2552) รายละเอียดแสดงในหัวข้อ 3.4.2 บทที่ 3	-	-

ตารางที่ 3.2-1 (ต่อ) ผลการปฏิบัติตามมาตรการติดตามตรวจสอบคุณภาพสิ่งแวดล้อม โครงการกาญจนบุรี ไปโอ-เอ็นเนอร์ยี (ครั้งที่ 2)
ของ บริษัท กาญจนบุรี ไปโอ-เอ็นเนอร์ยี จำกัด ระหว่างเดือนมกราคม-มิถุนายน 2568

เงื่อนไขมาตรการ	ดัชนีการตรวจวัด	ความถี่	ผลการปฏิบัติตามมาตรการ	ปัญหา อุปสรรค ที่ไม่สามารถ ปฏิบัติตาม มาตรการและ แนวทางแก้ไข	หลักฐานและ เอกสารอ้างอิง
2. ระดับเสียง ตรวจวัดจำนวน 2 สถานี คือ - วัดโป่งเสี้ยว (S1) - หมู่ที่ 1 ตำบลบ้านเก่า (S2) - บริเวณริมรั้วโครงการด้านทิศ ตะวันออก	- ระดับเสียงเฉลี่ย 24 ชั่วโมง (Leq 24 hr) - ระดับเสียงพื้นที่ ฐาน (L ₉₀ L _{dn} และ L _{max}) - ระดับเสียงทั่วไป เฉลี่ย 24 ชั่วโมง (Leq 24 hr)	- ปีละ 2 ครั้ง ครั้งละ 7 วันต่อเนื่อง - ปีละ 2 ครั้ง ครั้งละ 7 วันต่อเนื่อง	- โครงการดำเนินการตรวจวัดระดับเสียงตามที่มาตรการกำหนด โดยตรวจวัดบริเวณวัดลุ่มโป่งเสี้ยว วัดบ้านเก่า และบริเวณ ริมรั้วโครงการด้านทิศตะวันออก ระหว่างวันที่ 10-17 กุมภาพันธ์ 2568 ผลการตรวจวัด พบว่า มีค่าอยู่ในเกณฑ์ มาตรฐานตามประกาศคณะกรรมการสิ่งแวดล้อมแห่งชาติ ฉบับที่ 15 (พ.ศ. 2540) เรื่องกำหนดมาตรฐานระดับเสียง โดยทั่วไป และประกาศกระทรวงอุตสาหกรรม เรื่องกำหนดค่า ระดับเสียงรบกวนและระดับเสียงที่เกิดจากการประกอบ กิจการโรงงาน พ.ศ. 2548 สำหรับค่า L ₉₀ และ L _{dn} ไม่สามารถเทียบกับเกณฑ์มาตรฐานได้ เนื่องจากไม่มีเกณฑ์ มาตรฐานกำหนด รายละเอียดแสดงในหัวข้อ 3.4.4 บทที่ 3	-	-

ตารางที่ 3.2-1 (ต่อ) ผลการปฏิบัติตามมาตรการติดตามตรวจสอบคุณภาพสิ่งแวดล้อม โครงการกาญจนบุรี ไบโอดีเนอร์ยี (ครั้งที่ 2)
ของ บริษัท กาญจนบุรี ไบโอดีเนอร์ยี จำกัด ระหว่างเดือนมกราคม-มิถุนายน 2568

เงื่อนไขมาตรการ	ดัชนีการตรวจวัด	ความถี่	ผลการปฏิบัติตามมาตรการ	ปัญหา อุปสรรค ที่ไม่สามารถ ปฏิบัติตาม มาตรการและ แนวทางแก้ไข	หลักฐานและ เอกสารอ้างอิง
3. คุณภาพน้ำ ตรวจวัดบริเวณบ่อกักน้ำทิ้งของโครงการ	<ul style="list-style-type: none"> - pH - Temperature - TDS - TSS - Oil & Grease - SAR - Conductivity - DO 	- ทุก 1 เดือน	- โครงการดำเนินการตรวจวัดคุณภาพน้ำทิ้งบริเวณบ่อกักน้ำทิ้ง ของโครงการ เป็นประจำทุกเดือน โดยในช่วงเดือนมกราคม- มิถุนายน 2568 ผลการตรวจวัด พบว่า มีค่าอยู่ในเกณฑ์ มาตรฐานตามประกาศกระทรวงอุตสาหกรรม เรื่องกำหนด มาตรฐานควบคุมการระบายน้ำทิ้งจากโรงงาน พ.ศ. 2560 และประกาศกระทรวงทรัพยากรธรรมชาติและสิ่งแวดล้อม เรื่องกำหนดมาตรฐานควบคุมการระบายน้ำทิ้งจาก โรงงานผลิตพลังงานไฟฟ้า พ.ศ. 2565 และรายงานการ ประเมินผลกระทบสิ่งแวดล้อม บริษัท กาญจนบุรีไบโอดี- เนอร์ยี จำกัด พ.ศ. 2561 สำหรับค่า Conductivity และ SAR ไม่สามารถเทียบกับเกณฑ์มาตรฐานได้ เนื่องจากไม่มี เกณฑ์มาตรฐานกำหนด รายละเอียดแสดงในหัวข้อ 3.4.5 บทที่ 3	-	-

ตารางที่ 3.2-1 (ต่อ) ผลการปฏิบัติตามมาตรการติดตามตรวจสอบคุณภาพสิ่งแวดล้อม โครงการกาญจนบุรี ไบโอดีเอ็นเอ (ครั้งที่ 2)
 ของ บริษัท กาญจนบุรี ไบโอดีเอ็นเอ จำกัด ระหว่างเดือนมกราคม-มิถุนายน 2568

เงื่อนไขมาตรการ	ดัชนีการตรวจวัด	ความถี่	ผลการปฏิบัติตามมาตรการ	ปัญหา อุปสรรค ที่ไม่สามารถ ปฏิบัติตาม มาตรการและ แนวทางแก้ไข	หลักฐานและ เอกสารอ้างอิง
3. คุณภาพน้ำ น้ำในหม้อน้ำและน้ำใน Cooling Tower	<ul style="list-style-type: none"> - pH - Conductivity - TDS 	- ทุก 1 เดือน	- โครงการดำเนินการตรวจวัดคุณภาพน้ำทิ้ง บริเวณน้ำในหม้อน้ำ และน้ำใน Cooling Tower เป็นประจำทุกเดือน โดยในช่วงเดือนมกราคม-มิถุนายน 2568 ผลการตรวจวัดพบว่า น้ำในหม้อน้ำ มีค่าอยู่ในเกณฑ์มาตรฐานตามประกาศกระทรวงอุตสาหกรรม เรื่องคุณสมบัติของน้ำสำหรับหม้อน้ำ พ.ศ. 2549 และน้ำใน Cooling Tower มีค่าอยู่ในเกณฑ์มาตรฐานตามประกาศกระทรวงอุตสาหกรรม เรื่องกำหนดมาตรฐานควบคุมการระบายน้ำทิ้งจากโรงงาน พ.ศ. 2560 และประกาศกระทรวงทรัพยากรธรรมชาติและสิ่งแวดล้อม เรื่อง กำหนดมาตรฐานควบคุมการระบายน้ำทิ้งจากโรงงานผลิตพลังงานไฟฟ้า พ.ศ. 2565 สำหรับค่า Conductivity ไม่สามารถเทียบกับเกณฑ์มาตรฐานได้ เนื่องจากไม่มีเกณฑ์มาตรฐานกำหนด รายละเอียดแสดงในหัวข้อ 3.4.5 บทที่ 3	-	-

ตารางที่ 3.2-1 (ต่อ) ผลการปฏิบัติตามมาตรการติดตามตรวจสอบคุณภาพสิ่งแวดล้อม โครงการกาญจนบุรี ไปโอ-เอ็นเนอร์ยี (ครั้งที่ 2)
ของ บริษัท กาญจนบุรี ไปโอ-เอ็นเนอร์ยี จำกัด ระหว่างเดือนมกราคม-มิถุนายน 2568

เงื่อนไขมาตรการ	ดัชนีการตรวจวัด	ความถี่	ผลการปฏิบัติตามมาตรการ	ปัญหา อุปสรรค ที่ไม่สามารถ ปฏิบัติตาม มาตรการและแนว ทางแก้ไข	หลักฐานและ เอกสารอ้างอิง
4. คุณภาพน้ำใต้ดิน บริเวณบ่อสังเกตการณ์ จำนวน 4 จุด	<ul style="list-style-type: none"> - ความเป็นกรด-ด่าง - การนำไฟฟ้า - สี - ความกระด้าง - คลอไรด์ - ไนเตรท - ปริมาณของแข็งละลายได้ - SAR ปริมาณโลหะหนัก ได้แก่ <ul style="list-style-type: none"> - สารหนู - ตะกั่ว - แมงกานีส - แคดเมียม - อลูมิเนียม - นิกเกิล - ซีลีเนียม - โครเมียม - โปรท 	- ปีละ 1 ครั้ง	- โครงการดำเนินการตรวจวัดคุณภาพน้ำใต้ดิน (บริเวณบ่อสังเกตการณ์) ปีละ 1 ครั้ง จำนวน 3 จุด โดยล่าสุดตรวจวัดเมื่อวันที่ 15 ธันวาคม 2567 ผลการตรวจวัด พบว่า มีค่าอยู่ในเกณฑ์มาตรฐานตามประกาศกระทรวงอุตสาหกรรม (พ.ศ. 2559) เรื่อง กำหนดเกณฑ์การปนเปื้อนในดินและน้ำใต้ดิน การตรวจสอบคุณภาพดินและน้ำใต้ดิน การแจ้งข้อมูล รวมทั้งการจัดทำรายงานผลการตรวจสอบคุณภาพดินและน้ำใต้ดิน และรายงานเสนอมาตรการควบคุมและมาตรการลดการปนเปื้อนในดินและน้ำใต้ดิน โดยในปี 2568 โครงการมีแผนดำเนินการตรวจวัดคุณภาพน้ำใต้ดินในช่วงปลายปี 2568 และจะนำเสนอผลการตรวจวัดให้ทราบในรายงานฉบับถัดไป	- สำหรับบริเวณบ่อสังเกตการณ์จุดที่ 2 และบ่อสังเกตการณ์จุดที่ 3 ไม่สามารถทำการตรวจวัดได้เนื่องจากน้ำในบ่อแห้ง	-

ตารางที่ 3.2-1 (ต่อ) ผลการปฏิบัติตามมาตรการติดตามตรวจสอบคุณภาพสิ่งแวดล้อม โครงการกาญจนบุรี ไบโอดีเนอร์ยี (ครั้งที่ 2)
ของ บริษัท กาญจนบุรี ไบโอดีเนอร์ยี จำกัด ระหว่างเดือนมกราคม-มิถุนายน 2568

เงื่อนไขมาตรการ	ดัชนีการตรวจวัด	ความถี่	ผลการปฏิบัติตามมาตรการ	ปัญหา อุปสรรค ที่ไม่สามารถ ปฏิบัติตาม มาตรการและแนว ทางแก้ไข	หลักฐานและ เอกสารอ้างอิง
5. คุณภาพดิน - พื้นที่สีเขียวที่นำน้ำทิ้งไปรดน้ำ ต้นไม้ 3 จุด	- ตรวจวัดคุณภาพดินที่ระดับ ความลึก 0-5 เซนติเมตร และ 15-20 เซนติเมตร ได้แก่ pH, SAR (Sodium Adsorption Ratio), Conductivity และ ปริมาณโลหะหนัก ได้แก่ สารเพนตะวาเลนซ์ อาร์เซนิก (pentavalent arsenic หรือ As (V) ตะกั่ว แมงกานีส แคดเมียม อลูมิเนียม นิกเกิล ซีลีเนียม โครเมียม และปรอท	- ปีละ 1 ครั้ง	- โครงการดำเนินการตรวจวัดคุณภาพดินตามมาตรการ กำหนด ปีละ 1 ครั้ง ดำเนินการตรวจวัดครั้งล่าสุดเมื่อวันที่ 15 ธันวาคม 2567 จำนวน 3 จุด ได้แก่ บริเวณข้างกองกาก อ้อย บริเวณพื้นที่สีเขียวหม้อไอน้ำ และพื้นที่สีเขียวอาคาร เทอร์ไบน์ ผลการตรวจวัด พบว่า ส่วนใหญ่มีค่าอยู่ในเกณฑ์ มาตรฐานตามประกาศคณะกรรมการสิ่งแวดล้อมแห่งชาติ เรื่องกำหนดมาตรฐานคุณภาพดิน พ.ศ. 2564 และอ้างอิง ตามประกาศกระทรวงอุตสาหกรรม (พ.ศ. 2559) เรื่อง กำหนดเกณฑ์การปนเปื้อนในดินและน้ำใต้ดิน การ ตรวจสอบคุณภาพดินและน้ำใต้ดิน การแจ้งข้อมูล รวมทั้ง การจัดทำรายงานผลการตรวจสอบคุณภาพดินและน้ำใต้ดิน และรายงานเสนอมาตรการควบคุมและมาตรการลดการ ปนเปื้อนในดินและน้ำใต้ดิน ยกเว้นบริเวณพื้นที่สีเขียว อาคารเทอร์ไบน์ มีค่า Pentavalent Arsenic/AS (V) ไม่อยู่ ในเกณฑ์มาตรฐานกำหนด ซึ่งจากการตรวจสอบในรายงาน การประเมินผลกระทบสิ่งแวดล้อมระบุว่าตรวจพบสารหนู (As) มีการปนเปื้อนก่อนมีการดำเนินโครงการ	-	-

ตารางที่ 3.2-1 (ต่อ) ผลการปฏิบัติตามมาตรการติดตามตรวจสอบคุณภาพสิ่งแวดล้อม โครงการกาญจนบุรี ไปโอ-เอ็นเนอร์ยี (ครั้งที่ 2)
ของ บริษัท กาญจนบุรี ไปโอ-เอ็นเนอร์ยี จำกัด ระหว่างเดือนมกราคม-มิถุนายน 2568

เงื่อนไขมาตรการ	ดัชนีการตรวจวัด	ความถี่	ผลการปฏิบัติตามมาตรการ	ปัญหา อุปสรรค ที่ไม่สามารถ ปฏิบัติตาม มาตรการและ แนวทางแก้ไข	หลักฐานและ เอกสารอ้างอิง
6. การจัดการกากของเสีย - พื้นที่โครงการ - พื้นที่โครงการ	- บันทึกรายละเอียด ชนิด ปริมาณ และลักษณะสมบัติของกากของเสียที่ส่งขายหรือส่งกำจัดภายนอกโครงการทุกครั้งที่ดำเนินการ - ตรวจวัดลักษณะสมบัติของเถ้าหนักและเถ้าเบา ได้แก่ ค่า pH, SAR (Sodium Adsorption Ratio), Conductivity และ ปริมาณโลหะหนัก ได้แก่ สารหนู ตะกั่ว แมงกานีส แคดเมียม อลูมิเนียม นิกเกิล ซีลีเนียม โครเมียม และปรอท	- รวบรวมผล ทุกเดือน และ รายงานผลทุก 6 เดือน - ทุก 6 เดือน	- โครงการมีการบันทึกรายละเอียด ชนิด ปริมาณของกากของเสียที่นำออกนอกโครงการตามที่มาตรการกำหนด - โครงการได้ดำเนินการตรวจวัดคุณภาพเถ้าตามที่มาตรการกำหนด โดยในช่วงเดือนมกราคม-มิถุนายน 2568 ตรวจวัดในวันที่ 16 กุมภาพันธ์ 2568 บริเวณพื้นที่โครงการ ผลการตรวจวัด พบว่า มีค่าอยู่ในเกณฑ์มาตรฐานตามประกาศกระทรวงอุตสาหกรรม เรื่องการจัดการสิ่งปฏิกูลหรือวัสดุที่ไม่ใช้แล้ว พ.ศ. 2566 สำหรับค่า pH, Conductivity, SAR ปริมาณ Al และ Mn ไม่สามารถเทียบกับเกณฑ์มาตรฐานได้ เนื่องจากไม่มีเกณฑ์มาตรฐานกำหนด รายละเอียดแสดงในหัวข้อ 3.4.6 บทที่ 3	- -	- ภาคผนวก 13ข - ภาคผนวก 14ข - ภาคผนวก 15ข - ภาคผนวก 28ข -

ตารางที่ 3.2-1 (ต่อ) ผลการปฏิบัติตามมาตรการติดตามตรวจสอบคุณภาพสิ่งแวดล้อม โครงการกาญจนบุรี ไบโอดีนาไนโตรเจน (ครั้งที่ 2)
ของ บริษัท กาญจนบุรี ไบโอดีนาไนโตรเจน จำกัด ระหว่างเดือนมกราคม-มิถุนายน 2568

เงื่อนไขมาตรการ	ดัชนีการตรวจวัด	ความถี่	ผลการปฏิบัติตามมาตรการ	ปัญหา อุปสรรค ที่ไม่สามารถ ปฏิบัติตาม มาตรการและ แนวทางแก้ไข	หลักฐานและ เอกสารอ้างอิง
7. อาชีวอนามัยและความปลอดภัย 7.1 ตรวจสอบสภาพพนักงาน - พนักงานทุกคน	- ตรวจสอบสุขภาพทั่วไป สมรรถภาพ การได้ยิน การทำงานของปอด และเอ็กซ์เรย์ปอด การทำงาน ของตับ และการมองเห็น	- ตรวจวัดก่อนเริ่ม ปฏิบัติงานในโครงการ 1 ครั้ง หลังจากนั้น ตรวจวัดปีละ 1 ครั้ง	- โครงการมีการตรวจสอบสุขภาพพนักงานประจำปี ปีละ 1 ครั้ง โดยครอบคลุมรายละเอียดตามที่ มาตรการกำหนด ซึ่งดำเนินการตรวจสอบสุขภาพครั้ง ล่าสุดเมื่อวันที่ 11 ธันวาคม 2567 โดยในปี 2568 โครงการมีแผนดำเนินการตรวจสอบสุขภาพประจำปี ในเดือนธันวาคม 2568	-	- ภาคผนวก 56ข
- พนักงานที่ตรวจพบความผิดปกติ	- ในกรณีที่ตรวจพบความผิดปกติ ของสุขภาพพนักงานให้ตรวจ วินิจฉัยเฉพาะพร้อมทั้งหา สาเหตุที่ทำให้เกิดความผิดปกติ ก่อนทำการรักษาและกำหนด หน้าที่การทำงานให้มีความ เหมาะสม	- เมื่อตรวจพบความ ผิดปกติ	- โครงการได้กำหนดให้มีการตรวจสอบสุขภาพพนักงาน ประจำปี ปีละ 1 ครั้ง ซึ่งดำเนินการตรวจสอบสุขภาพ ครั้งล่าสุดเมื่อวันที่ 11 ธันวาคม 2567 โดยในปี 2568 โครงการมีแผนดำเนินการตรวจวัดสุขภาพ ประจำปีในเดือนธันวาคม 2568	-	- ภาคผนวก 56ข

ตารางที่ 3.2-1 (ต่อ) ผลการปฏิบัติตามมาตรการติดตามตรวจสอบคุณภาพสิ่งแวดล้อม โครงการกาญจนบุรี ไบโอดีเอ็นเอ (ครั้งที่ 2)
ของ บริษัท กาญจนบุรี ไบโอดีเอ็นเอ จำกัด ระหว่างเดือนมกราคม-มิถุนายน 2568

เงื่อนไขมาตรการ	ดัชนีการตรวจวัด	ความถี่	ผลการปฏิบัติตามมาตรการ	ปัญหา อุปสรรค ที่ไม่สามารถ ปฏิบัติตาม มาตรการและ แนวทางแก้ไข	หลักฐานและ เอกสารอ้างอิง
7. อาชีวอนามัยและความปลอดภัย (ต่อ) 7.1 ตรวจสอบสภาพพนักงาน (ต่อ) - พื้นที่โครงการ - บริเวณสายพานลำเลียง	- รวบรวมสถิติภาวะการ เจ็บป่วย และการตรวจ สุขภาพประจำปี - ต ร ว จ วิ เ ค ร าะ ห์ Respirable Dust (RD) และ Total Dust (TD) ทั้ง แบบการติดตั้งบริเวณ สายพานลำเลียงและแบบ ติดตัวพนักงานที่ทำงานใน บริเวณสายพานลำเลียง	- ปีละ 1 ครั้ง - ปีละ 1 ครั้ง	- โครงการมีการตรวจสอบสุขภาพพนักงานประจำปี ปีละ 1 ครั้ง ซึ่งดำเนินการล่าสุดเมื่อวันที่ 11 ธันวาคม 2567 โดยครอบคลุมรายละเอียดตามที่ มาตรการกำหนด โดยในปี 2568 โครงการมีแผน ดำเนินการตรวจสอบสุขภาพประจำปีในเดือนธันวาคม 2568 - โครงการดำเนินการตรวจวัดคุณภาพอากาศ ในพื้นที่ทำงาน บริเวณสายพานลำเลียง ในวันที่ 15 กุมภาพันธ์ 2568 ผลการตรวจวัด พบว่า ปริมาณ Total Dust และ Respirable Dust มีค่า อยู่ในเกณฑ์มาตรฐาน American Conference of Governmental Industrial Hygienists ; ACGIH (TLV-TWA)	-	- ภาคผนวก 56ข -

ตารางที่ 3.2-1 (ต่อ) ผลการปฏิบัติตามมาตรการติดตามตรวจสอบคุณภาพสิ่งแวดล้อม โครงการกาญจนบุรี ไบโอดีเนอร์ยี (ครั้งที่ 2)
ของ บริษัท กาญจนบุรี ไบโอดีเนอร์ยี จำกัด ระหว่างเดือนมกราคม-มิถุนายน 2568

เงื่อนไขมาตรการ	ดัชนีการตรวจวัด	ความถี่	ผลการปฏิบัติตามมาตรการ	ปัญหา อุปสรรค ที่ไม่สามารถ ปฏิบัติตามมาตรการ และแนวทางแก้ไข	หลักฐานและ เอกสารอ้างอิง
7. อาชีวอนามัยและความปลอดภัย (ต่อ) 7.1 ตรวจสอบสภาพพนักงาน (ต่อ) - พื้นที่โครงการ	- วิเคราะห์หาความสัมพันธ์ของ คุณภาพอากาศในพื้นที่ทำงาน กับผลตรวจสุขภาพพนักงาน ในกรณีที่มีความสัมพันธ์ต่อการ เกิดโรคทำให้การค้นหาสาเหตุและ ดำเนินการแก้ไข โดยมีแพทย์แผน ปัจจุบันชั้นหนึ่งที่ได้รับใบอนุญาต ประกอบวิชาชีพเวชศาสตร์ด้าน อาชีวเวชศาสตร์หรือที่ผ่านการอบรม ด้านอาชีวเวชศาสตร์หรือที่มี คุณสมบัติตามที่อธิบดีกรมสวัสดิการ และคุ้มครองแรงงานกำหนดเป็นผู้ให้ คำแนะนำปรึกษาในการแก้ไขและ แจ้งผลการดำเนินการแก้ไข/หรือ วิธีการป้องกันการเกิดซ้ำให้ หน่วยงานที่เกี่ยวข้องรับทราบ	- ปีละ 1 ครั้ง	- โครงการดำเนินการตรวจสุขภาพพนักงาน ปีละ 1 ครั้ง โดยดำเนินการตรวจสุขภาพพนักงานครั้ง ล่าสุดเมื่อวันที่ 11 ธันวาคม 2567 และโครงการได้ วิเคราะห์หาความสัมพันธ์คุณภาพอากาศในพื้นที่ ทำงานกับผลตรวจสุขภาพ เพื่อหาแนวโน้มการเกิด โรค กรณีมีความผิดปกติจะได้ดำเนินการแก้ไขป้องกัน ไม่ให้เกิดซ้ำ และได้วิเคราะห์หาความสัมพันธ์คุณภาพ อากาศกับผลตรวจสุขภาพเป็นประจำทุกปี โดยในปี 2568 โครงการมีแผนดำเนินการตรวจวัดสุขภาพ ประจำปีในเดือนธันวาคม 2568	-	- ภาคผนวก 57ข

ตารางที่ 3.2-1 (ต่อ) ผลการปฏิบัติตามมาตรการติดตามตรวจสอบคุณภาพสิ่งแวดล้อม โครงการกาญจนบุรี ไปโอ-เอ็นเนอร์ยี (ครั้งที่ 2)
ของ บริษัท กาญจนบุรี ไปโอ-เอ็นเนอร์ยี จำกัด ระหว่างเดือนมกราคม-มิถุนายน 2568

เงื่อนไขมาตรการ	ดัชนีการตรวจวัด	ความถี่	ผลการปฏิบัติตามมาตรการ	ปัญหา อุปสรรค ที่ไม่สามารถ ปฏิบัติตาม มาตรการและแนว ทางแก้ไข	หลักฐานและ เอกสารอ้างอิง
7.2 ตรวจวัดสภาพแวดล้อมในการทำงาน - บริเวณหม้อน้ำและเครื่องกำเนิดไฟฟ้า	- ระดับความร้อนในพื้นที่ปฏิบัติงาน (WBGT)	- ทุก 4 เดือน	- โครงการดำเนินการตรวจวัดระดับความร้อนบริเวณหม้อน้ำ และเครื่องกำเนิดไฟฟ้า ในวันที่ 15 กุมภาพันธ์ และ 7 มิถุนายน 2568 ผลการตรวจวัดพบว่า ค่าดัชนีความร้อน (WBGT) ที่ยอมให้คนสัมผัสความร้อนในการทำงานได้ (Permissible Heat Exposure Thershold Limit Values) ที่ลักษณะงานเบา มีค่าอยู่ในเกณฑ์มาตรฐานตามกฎหมายกระทรวง (กระทรวงแรงงาน) กำหนดมาตรฐานในการบริหาร จัดการ และดำเนินการด้านความปลอดภัยอาชีวอนามัย และสภาพแวดล้อมในการทำงานเกี่ยวกับความร้อน แสงสว่าง และเสียง พ.ศ. 2559 และประกาศกระทรวงอุตสาหกรรม เรื่องมาตรการคุ้มครองความปลอดภัยในการประกอบกิจการโรงงานเกี่ยวกับสภาวะแวดล้อมในการทำงาน พ.ศ. 2546 รายละเอียดแสดงในหัวข้อ 3.4.11 บทที่ 3	-	-

ตารางที่ 3.2-1 (ต่อ) ผลการปฏิบัติตามมาตรการติดตามตรวจสอบคุณภาพสิ่งแวดล้อม โครงการกาญจนบุรี ไปโอ-เอ็นเนอร์ยี (ครั้งที่ 2)
ของ บริษัท กาญจนบุรี ไปโอ-เอ็นเนอร์ยี จำกัด ระหว่างเดือนมกราคม-มิถุนายน 2568

เงื่อนไขมาตรการ	ดัชนีการตรวจวัด	ความถี่	ผลการปฏิบัติตามมาตรการ	ปัญหา อุปสรรค ที่ไม่สามารถ ปฏิบัติตาม มาตรการและ แนวทางแก้ไข	หลักฐานและ เอกสารอ้างอิง
7.2 ตรวจวัดสภาพแวดล้อมในการทำงาน (ต่อ) - พื้นที่อาคารเครื่องกำเนิดไฟฟ้า และบริเวณที่มีเสียงดังตั้งแต่ 85 เดซิเบล (เอ)	- Leq 8 hr - Lmax	- ทุก 4 เดือน	- โครงการดำเนินการตรวจวัดระดับเสียงในสถานที่ทำงาน ในวันที่ 15 กุมภาพันธ์ และ 7 มิถุนายน 2568 ผลการตรวจวัด พบว่า มีค่าอยู่ในเกณฑ์มาตรฐานตามประกาศกระทรวงอุตสาหกรรม เรื่องมาตรการคุ้มครองความปลอดภัยในการประกอบกิจการโรงงานเกี่ยวกับสภาวะแวดล้อมในการทำงาน พ.ศ. 2546 รายละเอียดแสดงในหัวข้อ 3.4.10 บทที่ 3	-	-

ตารางที่ 3.2-1 (ต่อ) ผลการปฏิบัติตามมาตรการติดตามตรวจสอบคุณภาพสิ่งแวดล้อม โครงการกาญจนบุรี ไปโอ-เอ็นเนอร์ยี (ครั้งที่ 2)
ของ บริษัท กาญจนบุรี ไปโอ-เอ็นเนอร์ยี จำกัด ระหว่างเดือนมกราคม-มิถุนายน 2568

เงื่อนไขมาตรการ	ดัชนีการตรวจวัด	ความถี่	ผลการปฏิบัติตามมาตรการ	ปัญหา อุปสรรค ที่ไม่สามารถ ปฏิบัติตาม มาตรการและ แนวทางแก้ไข	หลักฐานและ เอกสารอ้างอิง
7.2 ตรวจวัดสภาพแวดล้อมในการทำงาน (ต่อ) - ระบบสายพานลำเลียง และบริเวณ หม้อน้ำ	- ตรวจวัด Total Dust และ Respirable Dust	- ทุก 4 เดือน	- โครงการดำเนินการตรวจวัดคุณภาพอากาศในพื้นที่ทำงาน บริเวณระบบสายพานลำเลียง และบริเวณหม้อน้ำ ในวันที่ 15 กุมภาพันธ์ และ 7 มิถุนายน 2568 ผลการตรวจวัด พบว่า ปริมาณ Total Dust และ Respirable Dust มีค่า อยู่ในเกณฑ์มาตรฐาน American Conference of Governmental Industrial Hygienists; ACGIH (TLV- TWA) รายละเอียดแสดงในหัวข้อ 3.4.9 บทที่ 3	-	-
7.3 รวบรวมสถิติอุบัติเหตุและความ เสียหายที่เกิดขึ้นกับโครงการและการทำงาน - พื้นที่โครงการ	- สาเหตุ - ผลต่อสุขภาพพนักงาน - ความเสียหาย - การแก้ไขปัญหา	- ปีละ 1 ครั้ง	- โครงการมีการรวบรวมอุบัติเหตุจากการทำงาน โดยในช่วง เดือนมกราคม-มิถุนายน 2568 พบการเกิดอุบัติเหตุ จำนวน 2 ครั้ง	-	- ภาคผนวก 21ข

ตารางที่ 3.2-1 (ต่อ) ผลการปฏิบัติตามมาตรการติดตามตรวจสอบคุณภาพสิ่งแวดล้อม โครงการกาญจนบุรี ไบโอดีเนอร์ยี (ครั้งที่ 2)
ของ บริษัท กาญจนบุรี ไบโอดีเนอร์ยี จำกัด ระหว่างเดือนมกราคม-มิถุนายน 2568

เงื่อนไขมาตรการ	ดัชนีการตรวจวัด	ความถี่	ผลการปฏิบัติตามมาตรการ	ปัญหา อุปสรรค ที่ไม่สามารถ ปฏิบัติตาม มาตรการและ แนวทางแก้ไข	หลักฐานและ เอกสารอ้างอิง
8. สภาพสังคม-เศรษฐกิจ - ชุมชนในพื้นที่ศึกษาผู้นำชุมชน ผู้นำ ภาครัฐ และโดยรอบโครงการและ ชุมชนที่ตำแหน่งตรวจวัดคุณภาพ สิ่งแวดล้อม	- กำหนดให้ทำการสำรวจความ คิดเห็นของประชาชน ผู้นำ ชุมชน ผู้นำภาครัฐ โดยรอบ โครงการและชุมชนที่ตำแหน่ง ตรวจวัดคุณภาพสิ่งแวดล้อม เพื่อให้ทราบถึงภาวะการ เปลี่ยนแปลงที่เกิดขึ้นในสังคม และความคิดเห็นข้อเสนอแนะ ต่างๆ ที่มีต่อโครงการทั้ง ในเรื่องผลกระทบที่อาจเกิดขึ้น จากโครงการ	- ปีละ 1 ครั้ง	- โครงการดำเนินการสำรวจสภาพสังคม-เศรษฐกิจ และความคิดเห็นของประชาชนตามที่มาตรการกำหนด โดยได้ลงพื้นที่สำรวจความคิดเห็นในวันที่ 14-16 พฤษภาคม 2568	-	- ภาคผนวก 58ข

ตารางที่ 3.2-1 (ต่อ) ผลการปฏิบัติตามมาตรการติดตามตรวจสอบคุณภาพสิ่งแวดล้อม โครงการกาญจนบุรี ไบโอดีเนอร์ยี (ครั้งที่ 2)
ของ บริษัท กาญจนบุรี ไบโอดีเนอร์ยี จำกัด ระหว่างเดือนมกราคม-มิถุนายน 2568

เงื่อนไขมาตรการ	ดัชนีการตรวจวัด	ความถี่	ผลการปฏิบัติตามมาตรการ	ปัญหา อุปสรรค ที่ไม่สามารถ ปฏิบัติตาม มาตรการและ แนวทางแก้ไข	หลักฐานและ เอกสารอ้างอิง
8. สภาพสังคม-เศรษฐกิจ (ต่อ) - พื้นที่รอบโครงการ	- รายงานสรุปเรื่องร้องเรียน และมาตรการแก้ไข	- ปีละ 1 ครั้ง	- โครงการมีการบันทึกข้อร้องเรียนที่เกิดขึ้นจากการ ดำเนินโครงการ โดยในช่วงเดือนมกราคม-มิถุนายน 2568 ยังไม่มีข้อร้องเรียนเกิดขึ้น หากเกิดกรณี มีข้อร้องเรียนโครงการจะปฏิบัติตามที่มาตรการกำหนด	-	- ภาคผนวก 2ข - ภาคผนวก 3ข
9. บันทึกสถิติการเกิดอุบัติเหตุ - พื้นที่โครงการ	- บันทึกสถิติการเกิดอุบัติเหตุ ให้ครอบคลุมถึงสาเหตุ ผลต่อสุขภาพพนักงาน ความ เสียหาย/สูญเสีย และการ แก้ไขปัญหา	- รวบรวมผล ทุกเดือนและ รายงานผล ทุก 6 เดือน	- โครงการมีการรวบรวมอุบัติเหตุจากการทำงาน โดยในช่วงเดือนมกราคม-มิถุนายน 2568 ไม่พบการเกิด อุบัติเหตุเกิดขึ้นจากการดำเนินงานของโครงการ	-	- ภาคผนวก 1ข

ตารางที่ 3.2-1 (ต่อ) ผลการปฏิบัติตามมาตรการติดตามตรวจสอบคุณภาพสิ่งแวดล้อม โครงการกาญจนบุรี ไปโอ-เอ็นเนอร์ยี (ครั้งที่ 2)
ของ บริษัท กาญจนบุรี ไปโอ-เอ็นเนอร์ยี จำกัด ระหว่างเดือนมกราคม-มิถุนายน 2568

เงื่อนไขมาตรการ	ดัชนีการตรวจวัด	ความถี่	ผลการปฏิบัติตามมาตรการ	ปัญหา อุปสรรค ที่ไม่สามารถ ปฏิบัติตาม มาตรการและ แนวทางแก้ไข	หลักฐานและ เอกสารอ้างอิง
10. สุขภาพ - พื้นที่รอบโครงการ/สถานบริการ สาธารณสุขรอบพื้นที่โครงการ	- รวบรวมข้อมูลภาวะสุขภาพของ ประชาชนโดยรอบพื้นที่โครงการ โดยพิจารณาจากข้อมูลด้าน สิ่งแวดล้อมและข้อมูลทุติยภูมิ ด้านสุขภาพอนามัยของสถาน บริการสาธารณสุขในพื้นที่ ดังนี้ - สรุปข้อมูลภาวะการเจ็บป่วยจาก โรคระบบหายใจจากสำนักงาน สาธารณสุขในพื้นที่ เพื่อเฝ้าระวัง อัตราการเพิ่มขึ้นของโรคระบบ หายใจ	- ปีละ 1 ครั้ง	- โครงการได้ทำการรวบรวมข้อมูลรายงานผู้ป่วย ของประชาชนรอบพื้นที่โครงการ ปีละ 1 ครั้ง	-	- ภาคผนวก 54ข

ตารางที่ 3.2-1 (ต่อ) ผลการปฏิบัติตามมาตรการติดตามตรวจสอบคุณภาพสิ่งแวดล้อม โครงการกาญจนบุรี ไปโอ-เอ็นเนอร์ยี (ครั้งที่ 2)
ของ บริษัท กาญจนบุรี ไปโอ-เอ็นเนอร์ยี จำกัด ระหว่างเดือนมกราคม-มิถุนายน 2568

เงื่อนไขมาตรการ	ดัชนีการตรวจวัด	ความถี่	ผลการปฏิบัติตามมาตรการ	ปัญหา อุปสรรค ที่ไม่สามารถ ปฏิบัติตาม มาตรการและ แนวทางแก้ไข	หลักฐานและ เอกสารอ้างอิง
10. สุขภาพ (ต่อ) - พื้นที่รอบโครงการ/สถานบริการ สาธารณะสุขรอบพื้นที่โครงการ (ต่อ)	- สํารวจข้อมูลด้านสุขภาพของ ประชาชนในจุดตรวจวัด คุณภาพสิ่งแวดล้อมอย่างน้อย ปีละ 1 ครั้ง - อัตราการเจ็บป่วยด้วยโรคระบบ ทางเดินหายใจของประชาชน ในพื้นที่รอบโครงการจากสถาน บริการสาธารณสุขในพื้นที่ ใกล้เคียง		- โครงการได้ทำการรวบรวมข้อมูลรายงานผู้ป่วย ของประชาชนรอบพื้นที่โครงการ ปีละ 1 ครั้ง	-	- ภาคผนวก 54ข

ตารางที่ 3.2-1 (ต่อ) ผลการปฏิบัติตามมาตรการติดตามตรวจสอบคุณภาพสิ่งแวดล้อม โครงการกาญจนบุรี ไบโอดีเนอร์ยี (ครั้งที่ 2)
ของ บริษัท กาญจนบุรี ไบโอดีเนอร์ยี จำกัด ระหว่างเดือนมกราคม-มิถุนายน 2568

เงื่อนไขมาตรการ	ดัชนีการตรวจวัด	ความถี่	ผลการปฏิบัติตามมาตรการ	ปัญหา อุปสรรค ที่ไม่สามารถ ปฏิบัติตาม มาตรการและ แนวทางแก้ไข	หลักฐานและ เอกสารอ้างอิง
10. สุขภาพ (ต่อ) - พื้นที่รอบโครงการ/สถานบริการ สาธารณสุขรอบพื้นที่โครงการ	- สรุปกิจกรรมมวลชนสัมพันธ์ด้าน การสนับสนุนทางการแพทย์และ สาธารณสุข	- ปีละ 1 ครั้ง	- โครงการมีแผนการดำเนินงานในการจัดกิจกรรม เพื่อสังคมและสิ่งแวดล้อม โดยในปี 2568 มีกิจกรรมที่ทำร่วมกับชุมชน ได้แก่ กิจกรรมทำ ความสะอาดโรงเรียนวัดจระเข้เผือก, สนับสนุนน้ำ ดื่มให้กับสำนักงานสวัสดิการและคุ้มครองแรงงาน จังหวัด และกิจกรรมปลูกป่าเพื่อสังคม	-	- ภาคผนวก 35ข

ตารางที่ 3.2-1 (ต่อ) ผลการปฏิบัติตามมาตรการติดตามตรวจสอบคุณภาพสิ่งแวดล้อม โครงการกาญจนบุรี ไบโอดีเนอร์ยี (ครั้งที่ 2)
ของ บริษัท กาญจนบุรี ไบโอดีเนอร์ยี จำกัด ระหว่างเดือนมกราคม-มิถุนายน 2568

เงื่อนไขมาตรการ	ดัชนีการตรวจวัด	ความถี่	ผลการปฏิบัติตามมาตรการ	ปัญหา อุปสรรค ที่ไม่สามารถ ปฏิบัติตาม มาตรการและ แนวทางแก้ไข	หลักฐานและ เอกสารอ้างอิง
10. สุขภาพ (ต่อ) - พื้นที่รอบโครงการ/สถานบริการ สาธารณสุขรอบพื้นที่โครงการ	- สรุปการจัดให้มีหน่วยปฐมพยาบาล เวชภัณฑ์ บุคลากร และรถสำหรับ นำส่งผู้ป่วยในกรณีฉุกเฉิน	- ปีละ 1 ครั้ง	- โครงการมีรถฉุกเฉินหากต้องการส่งต่อผู้ป่วยไป ยังโรงพยาบาล จะดำเนินการโดยใช้รถฉุกเฉิน ของโครงการ	-	- รูปที่ 39 รถ ฉุกเฉิน

3.3 การวิเคราะห์คุณภาพสิ่งแวดล้อม

การดำเนินงานติดตามตรวจสอบคุณภาพสิ่งแวดล้อม โครงการกาญจนบุรี ไบโอดีเอ็นเอ (ครั้งที่ 2) บริษัท กาญจนบุรี ไบโอดีเอ็นเอ จำกัด มีวิธีการวิเคราะห์คุณภาพสิ่งแวดล้อมและการเปรียบเทียบมาตรฐาน แสดงรายละเอียดดังตารางที่ 3.3-1

ตารางที่ 3.3-1 วิธีการวิเคราะห์คุณภาพสิ่งแวดล้อม และการเปรียบเทียบมาตรฐาน

คุณภาพสิ่งแวดล้อม	ดัชนีการตรวจวัด	วิธีการวิเคราะห์/มาตรฐานที่ใช้เปรียบเทียบ
1. คุณภาพอากาศจากปล่อง ระบาย	Particulate NO _x as NO ₂ SO ₂ Opacity	US.EPA Method 5/Gravimetric Method US.EPA Method 7E/Instrument Analyzer Method US.EPA Method 6C/Instrument Analyzer US.EPA Method 9/Ringelmann's Method อ้างอิง : รายงานการประเมินผลกระทบสิ่งแวดล้อม โครงการกาญจนบุรี ไบโอดีเอ็นเอ (ครั้งที่ 2) บริษัท กาญจนบุรี ไบโอดีเอ็นเอ จำกัด พ.ศ. 2561 อ้างอิง : ประกาศกระทรวงอุตสาหกรรม เรื่องกำหนดค่า ปริมาณของสารเจือปนในอากาศที่ระบายออกจาก โรงไฟฟ้า พ.ศ. 2568 และประกาศกระทรวง ทรัพยากรธรรมชาติและสิ่งแวดล้อม เรื่องกำหนด มาตรฐานควบคุมการปล่อยทิ้งอากาศเสียจากโรงไฟฟ้า พ.ศ. 2566 อ้างอิง : ประกาศกระทรวงอุตสาหกรรม เรื่องกำหนดค่า ปริมาณเขม่าควันที่เจือปนในอากาศที่ระบายออกจาก ปล่องของหม้อน้ำของโรงงาน พ.ศ. 2549 และประกาศ กระทรวงทรัพยากรธรรมชาติและสิ่งแวดล้อม เรื่องกำหนด มาตรฐานค่าความทึบแสงของเขม่าควันจากสถาน ประกอบกิจการที่ใช้หม้อไอน้ำ พ.ศ. 2548

ตารางที่ 3.3-1 (ต่อ) วิธีการวิเคราะห์คุณภาพสิ่งแวดล้อม และการเปรียบเทียบมาตรฐาน

คุณภาพสิ่งแวดล้อม	ดัชนีการตรวจวัด	วิธีการวิเคราะห์/มาตรฐานที่ใช้เปรียบเทียบ
2. คุณภาพอากาศในบรรยากาศ	TSP PM-10 WS&WD SO ₂ NO ₂	- US.EPA 40 CFR/Gravimetric Method - US.EPA 40 CFR/Gravimetric Method - Cup Anemometer and Anodized Aluminum Vane - UV-Fluorescence Method - Chemiluminescence Method อ้างอิง : ประกาศคณะกรรมการสิ่งแวดล้อมแห่งชาติ ฉบับที่ 10 (พ.ศ. 2538) และฉบับที่ 24 (พ.ศ. 2547) เรื่องกำหนดมาตรฐานคุณภาพอากาศในบรรยากาศโดยทั่วไป อ้างอิง : ประกาศคณะกรรมการสิ่งแวดล้อมแห่งชาติ ฉบับที่ 12 (พ.ศ. 2538) และฉบับที่ 21 (พ.ศ. 2544) เรื่องกำหนดมาตรฐานค่าก๊าซซัลเฟอร์ไดออกไซด์ในบรรยากาศโดยทั่วไปในเวลา 1 ชั่วโมง อ้างอิง : ประกาศคณะกรรมการสิ่งแวดล้อมแห่งชาติ ฉบับที่ 33 (พ.ศ. 2552) เรื่องกำหนดมาตรฐานค่าก๊าซไนโตรเจนไดออกไซด์ในบรรยากาศโดยทั่วไป
3. ระดับเสียงโดยทั่วไป	Leq 24 hr	- IEC 61672/Integrated Sound Level Method อ้างอิง : ประกาศคณะกรรมการสิ่งแวดล้อมแห่งชาติ ฉบับที่ 15 (พ.ศ. 2540) เรื่องกำหนดมาตรฐานระดับเสียงโดยทั่วไป และ : ประกาศกระทรวงอุตสาหกรรม เรื่องกำหนดค่าระดับเสียงการรบกวน และระดับเสียงที่เกิดจากการประกอบกิจการโรงงาน พ.ศ. 2548

ตารางที่ 3.3-1 (ต่อ) วิธีการวิเคราะห์คุณภาพสิ่งแวดล้อม และการเปรียบเทียบมาตรฐาน

คุณภาพสิ่งแวดล้อม	ดัชนีการตรวจวัด	วิธีการวิเคราะห์/มาตรฐานที่ใช้เปรียบเทียบ
4. คุณภาพน้ำ	pH Temperature Conductivity TDS TSS Oil & Grease SAR DO	- Electrometric Method - Laboratory and Field, Method - Laboratory Method - Dried at 180 °C - Dried at 103-105 °C - Partition-Gravimetric Method - Calculate Method - Membrane Electrode Method อ้างอิง : ประกาศกระทรวงอุตสาหกรรม เรื่องคุณสมบัติของน้ำสำหรับหมักน้ำ พ.ศ. 2549 อ้างอิง : ประกาศกระทรวงอุตสาหกรรม เรื่องกำหนดมาตรฐานควบคุมการระบายน้ำทิ้งจากโรงงาน พ.ศ. 2560 อ้างอิง : รายงานการประเมินผลกระทบสิ่งแวดล้อม บริษัท กาญจนบุรี ไบโอดีเอ็นเอ จำกัด พ.ศ. 2561 อ้างอิง : ประกาศกระทรวงทรัพยากรธรรมชาติและสิ่งแวดล้อม เรื่องกำหนดมาตรฐานควบคุมการระบายน้ำทิ้งจากโรงงานผลิตพลังงานไฟฟ้า พ.ศ. 2565
5. อาชีวอนามัยและความปลอดภัย - ระดับเสียงในสถานประกอบการ - ค่าความร้อน - คุณภาพอากาศในสถานประกอบการ	Leq 8 hr Heat Total Dust Respirable Dust	- IEC 61672/Integrated Sound Level Method อ้างอิง : ประกาศกระทรวงอุตสาหกรรม เรื่องมาตรการคุ้มครองความปลอดภัยในการประกอบกิจการโรงงานเกี่ยวกับสภาวะแวดล้อมในการทำงาน พ.ศ. 2546 - WBGT อ้างอิง : กฎกระทรวง (กระทรวงแรงงาน) กำหนดมาตรฐานในการบริหาร จัดการ และดำเนินการด้านความปลอดภัย อาชีวอนามัย และสภาพแวดล้อมในการทำงานเกี่ยวกับความร้อน แสงสว่าง และเสียง พ.ศ. 2559; (ลักษณะงานเบา) และ : ประกาศกระทรวงอุตสาหกรรม เรื่องมาตรการคุ้มครองความปลอดภัยในการประกอบกิจการโรงงานเกี่ยวกับสภาวะแวดล้อมในการทำงาน พ.ศ. 2546 (ลักษณะงานเบา) - NIOSH 0500/Gravimetric Method - NIOSH 0600/Gravimetric Method อ้างอิง : American Conference of Governmental Industrial Hygienists; ACGIH (TLV-TWA)

ตารางที่ 3.3-1 (ต่อ) วิธีการวิเคราะห์คุณภาพสิ่งแวดล้อม และการเปรียบเทียบมาตรฐาน

คุณภาพสิ่งแวดล้อม	ดัชนีการตรวจวัด	วิธีการวิเคราะห์/มาตรฐานที่ใช้เปรียบเทียบ
6. คุณภาพน้ำ	pH	Electrometric Method
	Conductivity	Electrical Conductivity Method
	SAR	Calculate Method
	Al	US.EPA.SW-846/ICP Method
	Pb, Mn, Cd, Ni, Cr	US.EPA.SW-846/AAS Method
	As, Se, Hg	US.EPA.SW-846/AAS Method
		อ้างอิง : ประกาศกระทรวงอุตสาหกรรม เรื่องการจัดการ สิ่งปฏิกูลหรือวัสดุที่ไม่ใช้แล้ว (พ.ศ. 2566)

3.4 ผลการติดตามตรวจสอบคุณภาพสิ่งแวดล้อม

3.4.1 ผลการตรวจวัดคุณภาพอากาศจากปล่องระบาย

โครงการมีการติดตามตรวจสอบคุณภาพอากาศจากปล่องระบายตามมาตรการติดตามตรวจสอบคุณภาพสิ่งแวดล้อม จำนวน 2 ปล่อง ได้แก่ ปล่อง Boiler 160 Ton (No. 1) และ Boiler 75 Ton ในวันที่ 15 กุมภาพันธ์ 2568 โดยทำการตรวจวัดปริมาณ Particulate, SO₂, NO_x as NO₂ และ Opacity ในกรณีเดินระบบปกติและกรณีพ่นเขม่า ผลการตรวจวัด พบว่า คุณภาพอากาศจากปล่องระบายกรณีเดินระบบปกติและกรณีพ่นเขม่า มีค่าอยู่ในเกณฑ์มาตรฐานตามรายงานการประเมินผลกระทบสิ่งแวดล้อม โครงการกาญจนบุรี ไบโอ-เอ็นเนอร์ยี (ครั้งที่ 2) ของบริษัท กาญจนบุรี ไบโอ-เอ็นเนอร์ยี จำกัด พ.ศ. 2561, ประกาศกระทรวงอุตสาหกรรม เรื่องกำหนดค่าปริมาณของสารเจือปนในอากาศที่ระบายออกจากโรงไฟฟ้า พ.ศ. 2568 และประกาศกระทรวงทรัพยากรธรรมชาติและสิ่งแวดล้อม เรื่องกำหนดมาตรฐานควบคุมการปล่อยทิ้งอากาศเสียจากโรงไฟฟ้า พ.ศ. 2566 สำหรับค่าความทึบแสง (Opacity) มีค่าอยู่ในเกณฑ์มาตรฐานตามประกาศกระทรวงอุตสาหกรรม เรื่องกำหนดค่าปริมาณเขม่าควันที่เจือปนในอากาศที่ระบายออกจากปล่องของหม้อน้ำของโรงงาน พ.ศ. 2549 และประกาศกระทรวงทรัพยากรธรรมชาติและสิ่งแวดล้อม เรื่องกำหนดมาตรฐานค่าความทึบแสงของเขม่าควันจากสถานประกอบกิจการที่ใช้หม้อไอน้ำ พ.ศ. 2548 ผลการตรวจวัดสรุปได้ดังตารางที่ 3.4-1 ตำแหน่งและการตรวจวัดดังรูปที่ 3.4-1 และ 3.4-2

ตารางที่ 3.4-1 ผลการตรวจวัดคุณภาพอากาศจากปล่องระบาย

อันดับ	รายละเอียด	หน่วย	ผลวิเคราะห์			มาตรฐาน (มีการเผาไหม้)		
			กรณีเดินระบบปกติ (Normal Operation)					
			Boiler 160 Ton (No. 1)			(1)		(2)
1.	วันที่เก็บตัวอย่าง	-	15/02/68			-	-	
2.	ขนาดปล่อง	m	Ø 3.00			-	-	
3.	อุณหภูมิ ⁽⁴⁾	°C	115			-	-	
4.	ความเร็วก๊าซ ⁽⁴⁾	m/s	13.5			-	-	
5.	อัตราการไหลก๊าซ ⁽⁴⁾	m³/s	95.2			-	-	
6.	อัตราการไหลก๊าซ ⁽⁵⁾	Nm³/s	66.6			-	-	
7.	ความชื้น ⁽⁴⁾	%	8.06			-	-	
8.	ปริมาณ O ₂ ⁽⁴⁾ , สภาวะแห้ง	%	5.8			-	-	
9.	ปริมาณ CO ₂ ⁽⁴⁾ , สภาวะแห้ง	%	13.7			-	-	
10.	ความดันอากาศสมบูรณ์	mm.Hg	753.4			-	-	
11.	Particulate	mg/Nm³	6.4 ⁽⁵⁾	0.43 g/s	5.9 ⁽⁶⁾	30	1.88 g/s	120
12.	NO _x as NO ₂	ppm	139.00 ⁽⁵⁾	17.48 g/s	127.95 ⁽⁶⁾	150	17.67 g/s	200
13.	SO ₂	ppm	13.00 ⁽⁵⁾	2.28 g/s	11.97 ⁽⁶⁾	50	8.19 g/s	60
14.	Opacity ⁽⁷⁾	%	5.12	-	5.12	-	-	10 ⁽³⁾

พิกัด : 47P 0536708 UTM 1545080

มาตรฐาน : (1) รายงานการประเมินผลกระทบสิ่งแวดล้อม โครงการกาญจนบุรี ไบโอ-เอ็นเนอร์ยี (ครั้งที่ 2) ของบริษัท กาญจนบุรี ไบโอ-เอ็นเนอร์ยี จำกัด พ.ศ. 2561 (ค.ศ. 2018)

(2) ประกาศกระทรวงอุตสาหกรรม เรื่องกำหนดค่าปริมาณของสารเจือปนในอากาศที่ระบายออกจากโรงไฟฟ้า พ.ศ. 2568 (ค.ศ. 2025) และประกาศกระทรวงทรัพยากรธรรมชาติและสิ่งแวดล้อม เรื่องกำหนดมาตรฐานควบคุมการปล่อยทิ้งอากาศเสียจากโรงไฟฟ้า พ.ศ. 2566 (ค.ศ. 2023)

(3) ประกาศกระทรวงอุตสาหกรรม เรื่องกำหนดค่าปริมาณเขม่าควันที่เจือปนในอากาศที่ระบายออกจากปล่องของหม้อน้ำของโรงงาน พ.ศ. 2549 (ค.ศ. 2006) และประกาศกระทรวงทรัพยากรธรรมชาติและสิ่งแวดล้อม เรื่องกำหนดมาตรฐานค่าความทึบแสงของเขม่าควันจากสถานประกอบกิจการที่ใช้หม้อไอน้ำ พ.ศ. 2548 (ค.ศ. 2005)

หมายเหตุ : (4) สถานะการตรวจวัดที่ปล่องระบาย

(5) ผลการตรวจวัดอ้างอิงที่สถานะ 25 องศาเซลเซียส ความดัน 1 บรรยากาศ หรือ 760 มิลลิเมตรปรอท และสภาวะแห้ง (ระบบปิด)

(6) ผลการตรวจวัดอ้างอิงที่สถานะ 25 องศาเซลเซียส ความดัน 1 บรรยากาศ หรือ 760 มิลลิเมตรปรอท, ปริมาณออกซิเจนส่วนเกินช่วยในการเผาไหม้ (Excess Oxygen) ร้อยละ 7 และสภาวะแห้ง (ระบบปิด)

(7) ตรวจวัดหน้างาน

แหล่งกำเนิดความร้อน : ชีวมวล (กากอ้อย) (อัตราการใช้เชื้อเพลิง 65 ตัน/ชั่วโมง)

ชื่อบริษัทผู้ตรวจวัด : บริษัท เทคนิคลิ่งแวดล้อมไทย จำกัด

ชื่อบริษัทผู้วิเคราะห์ตัวอย่าง : บริษัท เทคนิคลิ่งแวดล้อมไทย จำกัด

ตารางที่ 3.4-1 (ต่อ) ผลการตรวจวัดคุณภาพอากาศจากปล่องระบาย

อันดับ	รายละเอียด	หน่วย	ผลวิเคราะห์			มาตรฐาน (มีการเผาไหม้)		
			กรณีพ่นเขม่า (Soot Blow)			(1)		
			Boiler 160 Ton (No. 1)			(1)		(2)
1.	วันที่เก็บตัวอย่าง	-	15/02/68			-	-	
2.	ขนาดปล่อง	m	Ø 3.00			-	-	
3.	อุณหภูมิ ⁽³⁾	°C	118			-	-	
4.	ความเร็วก๊าซ ⁽³⁾	m/s	14.7			-	-	
5.	อัตราการไหลก๊าซ ⁽³⁾	m³/s	104.0			-	-	
6.	อัตราการไหลก๊าซ ⁽⁴⁾	Nm³/s	72.3			-	-	
7.	ความชื้น ⁽³⁾	%	7.96			-	-	
8.	ปริมาณ O ₂ ⁽³⁾ , สภาวะแห้ง	%	8.0			-	-	
9.	ปริมาณ CO ₂ ⁽³⁾ , สภาวะแห้ง	%	10.2			-	-	
10.	ความดันอากาศสมบูรณ์	mm.Hg	753.3			-	-	
11.	Particulate	mg/Nm ³	8.7 ⁽⁴⁾	0.63 g/s	9.3 ⁽⁵⁾	60	3.76 g/s	120

พิกัด : 47P 0536708 UTM 1545080

มาตรฐาน : (1) รายงานการประเมินผลกระทบสิ่งแวดล้อม โครงการกาญจนบุรี ไปโอ-เอ็นเนอร์ยี (ครั้งที่ 2) ของบริษัท กาญจนบุรี ไปโอ-เอ็นเนอร์ยี จำกัด พ.ศ. 2561 (ค.ศ. 2018)

(2) ประกาศกระทรวงอุตสาหกรรม เรื่องกำหนดค่าปริมาณของสารเจือปนในอากาศที่ระบายออกจากโรงไฟฟ้า พ.ศ. 2568 (ค.ศ. 2025) และประกาศกระทรวงทรัพยากรธรรมชาติและสิ่งแวดล้อม เรื่องกำหนดมาตรฐานควบคุมการปล่อยทิ้งอากาศเสียจากโรงไฟฟ้า พ.ศ. 2566 (ค.ศ. 2023)

หมายเหตุ : (3) สถานะการตรวจวัดที่ปล่องระบาย

(4) ผลการตรวจวัดอ้างอิงที่สถานะ 25 องศาเซลเซียส ความดัน 1 บรรยากาศ หรือ 760 มิลลิเมตรปรอท และสภาวะแห้ง (ระบบปิด)

(5) ผลการตรวจวัดอ้างอิงที่สถานะ 25 องศาเซลเซียส ความดัน 1 บรรยากาศ หรือ 760 มิลลิเมตรปรอท, ปริมาณออกซิเจนส่วนเกินช่วยในการเผาไหม้ (Excess Oxygen) ร้อยละ 7 และสภาวะแห้ง (ระบบปิด)

แหล่งกำเนิดความร้อน : ชีวมวล (กากอ้อย) (อัตราการใช้เชื้อเพลิง 65 ตัน/ชั่วโมง)

ชื่อบริษัทผู้ตรวจวัด : บริษัท เทคนิคสิ่งแวดล้อมไทย จำกัด

ชื่อบริษัทผู้วิเคราะห์ตัวอย่าง : บริษัท เทคนิคสิ่งแวดล้อมไทย จำกัด

ตารางที่ 3.4-1 (ต่อ) ผลการตรวจวัดคุณภาพอากาศจากปล่องระบาย

อันดับ	รายละเอียด	หน่วย	ผลวิเคราะห์			มาตรฐาน (มีการเผาไหม้)		
			กรณีเดินระบบปกติ (Normal Operation)					
			Boiler 75 Ton			(1)	(2)	
1.	วันที่เก็บตัวอย่าง	-	15/02/68			-	-	
2.	ขนาดปล่อง	m	Ø 2.50			-	-	
3.	อุณหภูมิ ⁽⁴⁾	°C	102			-	-	
4.	ความเร็วก๊าซ ⁽⁴⁾	m/s	12.1			-	-	
5.	อัตราการไหลก๊าซ ⁽⁴⁾	m ³ /s	59.6			-	-	
6.	อัตราการไหลก๊าซ ⁽⁵⁾	Nm ³ /s	42.7			-	-	
7.	ความชื้น ⁽⁴⁾	%	8.93			-	-	
8.	ปริมาณ O ₂ ⁽⁴⁾ , สภาวะแห้ง	%	6.8			-	-	
9.	ปริมาณ CO ₂ ⁽⁴⁾ , สภาวะแห้ง	%	12.5			-	-	
10.	ความดันอากาศสมบูรณ์	mm.Hg	753.4			-	-	
11.	Particulate	mg/Nm ³	9.1 ⁽⁵⁾	0.39 g/s	8.9 ⁽⁶⁾	30	0.87 g/s	120
12.	NO _x as NO ₂	ppm	84.30 ⁽⁵⁾	6.76 g/s	83.10 ⁽⁶⁾	145	7.44 g/s	200
13.	SO ₂	ppm	4.00 ⁽⁵⁾	0.45 g/s	3.94 ⁽⁶⁾	50	8.81 g/s	60
14.	Opacity ⁽⁷⁾	%	5.20	-	5.20	-	-	10 ⁽³⁾

พิกัด : 47P 0536700 UTM 1545056

มาตรฐาน : (1) รายงานการประเมินผลกระทบสิ่งแวดล้อม โครงการกาญจนบุรี ไบโอ-เอ็นเนอร์ยี (ครั้งที่ 2) ของบริษัท กาญจนบุรี ไบโอ-เอ็นเนอร์ยี จำกัด พ.ศ. 2561 (ค.ศ. 2018)

(2) ประกาศกระทรวงอุตสาหกรรม เรื่องกำหนดค่าปริมาณของสารเจือปนในอากาศที่ระบายออกจากโรงไฟฟ้า พ.ศ. 2568 (ค.ศ. 2025) และประกาศกระทรวงทรัพยากรธรรมชาติและสิ่งแวดล้อม เรื่องกำหนดมาตรฐานควบคุมการปล่อยทิ้งอากาศเสียจากโรงไฟฟ้า พ.ศ. 2566 (ค.ศ. 2023)

(3) ประกาศกระทรวงอุตสาหกรรม เรื่องกำหนดค่าปริมาณเขม่าควันที่เจือปนในอากาศที่ระบายออกจากปล่องของหม้อน้ำของโรงงาน พ.ศ. 2549 (ค.ศ. 2006) และประกาศกระทรวงทรัพยากรธรรมชาติและสิ่งแวดล้อม เรื่องกำหนดมาตรฐานค่าความทึบแสงของเขม่า ควันจากสถานประกอบกิจการที่ใช้หม้อไอน้ำ พ.ศ. 2548 (ค.ศ. 2005)

หมายเหตุ : (4) สถานะการตรวจวัดที่ปล่องระบาย

(5) ผลการตรวจวัดอ้างอิงที่สถานะ 25 องศาเซลเซียส ความดัน 1 บรรยากาศ หรือ 760 มิลลิเมตรปรอท และสภาวะแห้ง (ระบบปิด)

(6) ผลการตรวจวัดอ้างอิงที่สถานะ 25 องศาเซลเซียส ความดัน 1 บรรยากาศ หรือ 760 มิลลิเมตรปรอท, ปริมาณออกซิเจน ส่วนเกินช่วยในการเผาไหม้ (Excess Oxygen) ร้อยละ 7 และสภาวะแห้ง (ระบบปิด)

(7) ตรวจวัดหน้างาน

แหล่งกำเนิดความร้อน : ชีวมวล (กากอ้อย) (อัตราการใช้เชื้อเพลิง 31 ตัน/ชั่วโมง)

ชื่อบริษัทผู้ตรวจวัด : บริษัท เทคนิคสิ่งแวดล้อมไทย จำกัด

ชื่อบริษัทผู้วิเคราะห์ตัวอย่าง : บริษัท เทคนิคสิ่งแวดล้อมไทย จำกัด

ตารางที่ 3.4-1 (ต่อ) ผลการตรวจวัดคุณภาพอากาศจากปล่องระบาย

อันดับ	รายละเอียด	หน่วย	ผลวิเคราะห์			มาตรฐาน (มีการเผาไหม้)	
			กรณีพ่นเขม่า (Soot Blow)				
			Boiler 75 Ton			(1)	(2)
1.	วันที่เก็บตัวอย่าง	-	15/02/68			-	-
2.	ขนาดปล่อง	m	Ø 2.50			-	-
3.	อุณหภูมิ ⁽³⁾	°C	109			-	-
4.	ความเร็วก๊าซ ⁽³⁾	m/s	14.0			-	-
5.	อัตราการไหลก๊าซ ⁽³⁾	m³/s	68.6			-	-
6.	อัตราการไหลก๊าซ ⁽⁴⁾	Nm³/s	48.6			-	-
7.	ความชื้น ⁽³⁾	%	8.44			-	-
8.	ปริมาณ O ₂ ⁽³⁾ , สภาวะแห้ง	%	7.2			-	-
9.	ปริมาณ CO ₂ ⁽³⁾ , สภาวะแห้ง	%	12.0			-	-
10.	ความดันอากาศสมบูรณ์	mm.Hg	753.5			-	-
11.	Particulate	mg/Nm³	34.6 ⁽⁴⁾	1.68 g/s	35.1 ⁽⁵⁾	60	1.75 g/s
						120	

พิกัด : 47P 0536700 UTM 1545056

มาตรฐาน : (1) รายงานการประเมินผลกระทบสิ่งแวดล้อม โครงการกาญจนบุรี ไบโอ-เอ็นเนอร์ยี (ครั้งที่ 2) ของบริษัท กาญจนบุรี ไบโอ-เอ็นเนอร์ยี จำกัด พ.ศ. 2561 (ค.ศ. 2018)

(2) ประกาศกระทรวงอุตสาหกรรม เรื่องกำหนดค่าปริมาณของสารเจือปนในอากาศที่ระบายออกจากโรงไฟฟ้า พ.ศ. 2568 (ค.ศ. 2025) และประกาศกระทรวงทรัพยากรธรรมชาติและสิ่งแวดล้อม เรื่องกำหนดมาตรฐานควบคุมการปล่อยทิ้งอากาศเสียจากโรงไฟฟ้า พ.ศ. 2566 (ค.ศ. 2023)

หมายเหตุ : (3) สถานะการตรวจวัดที่ปล่องระบาย

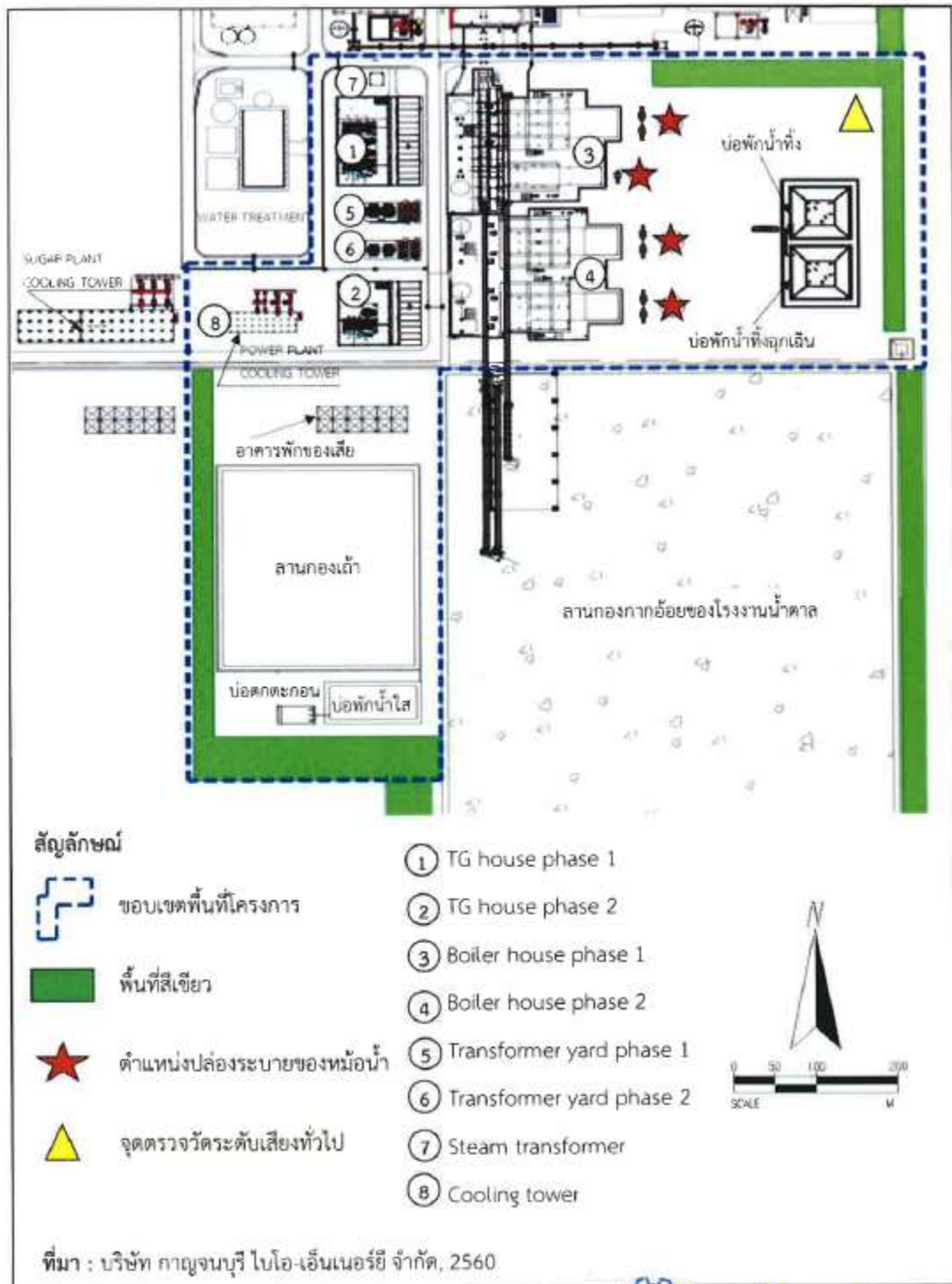
(4) ผลการตรวจวัดอ้างอิงที่สถานะ 25 องศาเซลเซียส ความดัน 1 บรรยากาศ หรือ 760 มิลลิเมตรปรอท และสภาวะแห้ง (ระบบปิด)

(5) ผลการตรวจวัดอ้างอิงที่สถานะ 25 องศาเซลเซียส ความดัน 1 บรรยากาศ หรือ 760 มิลลิเมตรปรอท, ปริมาณออกซิเจนส่วนเกินช่วยในการเผาไหม้ (Excess Oxygen) ร้อยละ 7 และสภาวะแห้ง (ระบบปิด)

แหล่งกำเนิดความร้อน : ชีวมวล (กากอ้อย) (อัตราการใช้เชื้อเพลิง 31 ตัน/ชั่วโมง)

ชื่อบริษัทผู้ตรวจวัด : บริษัท เทคนิคสิ่งแวดล้อมไทย จำกัด

ชื่อบริษัทผู้วิเคราะห์ตัวอย่าง : บริษัท เทคนิคสิ่งแวดล้อมไทย จำกัด



รูปที่ 3.4-1 ตำแหน่งตรวจวัดคุณภาพอากาศจากปล่องระบาย



Boiler 160 Ton (No. 1)



Boiler 75 Ton

รูปที่ 3.4-2 การตรวจวัดคุณภาพอากาศจากปล่องระบาย

3.4.2 ผลการตรวจวัดคุณภาพอากาศในบรรยากาศ

การตรวจวัดคุณภาพอากาศในบรรยากาศ รวม 2 สถานี ได้แก่ สำนักสงฆ์เขาถ้ำพระ และ วัดบ้านเก่า ระหว่างวันที่ 10-17 กุมภาพันธ์ 2568 ผลการตรวจวัด พบว่า ปริมาณ TSP และ PM-10 มีค่าอยู่ในเกณฑ์มาตรฐานกำหนดตามประกาศคณะกรรมการสิ่งแวดล้อมแห่งชาติ ฉบับที่ 10 (พ.ศ. 2538) และฉบับที่ 24 (พ.ศ. 2547) เรื่องกำหนดมาตรฐานคุณภาพอากาศในบรรยากาศโดยทั่วไป ปริมาณ $SO_2^{(1hr)}$ มีค่าอยู่ในเกณฑ์มาตรฐานกำหนดตามประกาศคณะกรรมการสิ่งแวดล้อมแห่งชาติ ฉบับที่ 12 (พ.ศ. 2538) และฉบับที่ 21 (พ.ศ. 2544) เรื่องกำหนดมาตรฐานค่าก๊าซซัลเฟอร์ไดออกไซด์ในบรรยากาศโดยทั่วไปในเวลา 1 ชั่วโมง และ ปริมาณ $NO_2^{(1hr)}$ มีค่าอยู่ในเกณฑ์มาตรฐานกำหนดตามประกาศคณะกรรมการสิ่งแวดล้อมแห่งชาติ ฉบับที่ 33 (พ.ศ. 2552) เรื่องกำหนดมาตรฐานค่าก๊าซไนโตรเจนไดออกไซด์ในบรรยากาศโดยทั่วไป ผลการตรวจวัดแสดงดังตารางที่ 3.4-2 ตำแหน่งและการตรวจวัดดังรูปที่ 3.4-3 และ 3.4-4

ตารางที่ 3.4-2 ผลการตรวจวัดคุณภาพอากาศในบรรยากาศ

อันดับ	ตำแหน่งตรวจวัด	วันที่ ตรวจวัด	ผลการตรวจวัด	
			TSP	PM-10
			(mg/m ³)	(mg/m ³)
1.	สำนักสงฆ์เขาถ้ำพระ	10-11/02/68	0.065	0.012
		11-12/02/68	0.072	0.022
		12-13/02/68	0.082	0.018
		13-14/02/68	0.085	0.027
		14-15/02/68	0.066	0.020
		15-16/02/68	0.086	0.029
		16-17/02/68	0.069	0.028
ค่าต่ำสุด			0.065	0.012
ค่าสูงสุด			0.086	0.029
ค่าเฉลี่ย			0.075	0.022
มาตรฐาน ⁽¹⁾			0.33	0.12

พิกัด : 47P 0535729 UTM 1546905

มาตรฐาน : ⁽¹⁾ ประกาศคณะกรรมการสิ่งแวดล้อมแห่งชาติ ฉบับที่ 10 (พ.ศ. 2538) (ค.ศ. 1995) และฉบับที่ 24 (พ.ศ. 2547) (ค.ศ. 2004) เรื่องกำหนดมาตรฐานคุณภาพอากาศในบรรยากาศโดยทั่วไป

หมายเหตุ : สภาพแวดล้อมของสถานีตรวจวัด

สำนักสงฆ์เขาถ้ำพระ : ตั้งอยู่บริเวณพื้นที่ว่างของวัดบนลานคอนกรีต รอบๆ มีต้นไม้ใหญ่มีการสัญจรของยานพาหนะ และมีลมพัดเป็นบางครั้ง

ชื่อผู้ตรวจวัด/บริษัท : บริษัท เทคนิสิ่งแวดล้อมไทย จำกัด

ชื่อบริษัทผู้วิเคราะห์ตัวอย่าง : บริษัท เทคนิสิ่งแวดล้อมไทย จำกัด

ตารางที่ 3.4-2 (ต่อ) ผลการตรวจวัดคุณภาพอากาศในบรรยากาศ

อันดับ	ตำแหน่งตรวจวัด	วันที่ ตรวจวัด	ผลการตรวจวัด	
			TSP	PM-10
			(mg/m ³)	(mg/m ³)
2.	วัดบ้านเก่า	10-11/02/68	0.096	0.066
		11-12/02/68	0.096	0.076
		12-13/02/68	0.085	0.059
		13-14/02/68	0.083	0.040
		14-15/02/68	0.086	0.046
		15-16/02/68	0.067	0.028
		16-17/02/68	0.080	0.059
ค่าต่ำสุด			0.067	0.028
ค่าสูงสุด			0.096	0.076
ค่าเฉลี่ย			0.085	0.053
มาตรฐาน ⁽¹⁾			0.33	0.12

พิกัด : 47P 0534069 UTM 1543744

มาตรฐาน : ⁽¹⁾ ประกาศคณะกรรมการสิ่งแวดล้อมแห่งชาติ ฉบับที่ 10 (พ.ศ. 2538) (ค.ศ. 1995) และฉบับที่ 24 (พ.ศ. 2547) (ค.ศ. 2004) เรื่องกำหนดมาตรฐานคุณภาพอากาศในบรรยากาศโดยทั่วไป

หมายเหตุ : สภาพแวดล้อมของสถานที่ตรวจวัด

วัดบ้านเก่า : ตั้งอยู่บริเวณสนามหญ้าของวัด มีรถผ่านเข้า-ออกและมีลมพัดเป็นบางครั้ง

ชื่อผู้ตรวจวัด/บริษัท : บริษัท เทคนิคลิ่งแวดล้อมไทย จำกัด

ชื่อบริษัทผู้วิเคราะห์ตัวอย่าง : บริษัท เทคนิคลิ่งแวดล้อมไทย จำกัด

ตารางที่ 3.4-2 (ต่อ) ผลการตรวจวัดคุณภาพอากาศในบรรยากาศ

อันดับ	เวลา	ผลการตรวจวัด						
		สำนักสงฆ์เขาถ้ำพระ						
		NO ₂ (ppm)						
		10-11/02/68	11-12/02/68	12-13/02/68	13-14/02/68	14-15/02/68	15-16/02/68	16-17/02/68
1.	10:00-11:00	0.0011	0.0005	0.0037	0.0029	0.0023	0.0028	0.0036
2.	11:00-12:00	0.0019	0.0006	0.0046	0.0030	0.0024	0.0024	0.0032
3.	12:00-13:00	0.0014	0.0016	0.0039	0.0025	0.0024	0.0024	0.0035
4.	13:00-14:00	0.0009	0.0020	0.0031	0.0023	0.0024	0.0026	0.0046
5.	14:00-15:00	0.0025	0.0014	0.0028	0.0025	0.0028	0.0024	0.0066
6.	15:00-16:00	0.0011	0.0020	0.0020	0.0024	0.0033	0.0028	0.0038
7.	16:00-17:00	0.0018	0.0018	0.0025	0.0025	0.0027	0.0044	0.0038
8.	17:00-18:00	0.0006	0.0009	0.0041	0.0026	0.0030	0.0033	0.0045
9.	18:00-19:00	0.0028	0.0008	0.0022	0.0042	0.0028	0.0043	0.0058
10.	19:00-20:00	0.0027	0.0008	0.0017	0.0032	0.0059	0.0055	0.0036
11.	20:00-21:00	0.0005	0.0016	0.0022	0.0052	0.0049	0.0036	0.0047
12.	21:00-22:00	0.0017	0.0020	0.0018	0.0030	0.0025	0.0033	0.0047
13.	22:00-23:00	0.0020	0.0008	0.0010	0.0042	0.0043	0.0032	0.0035
14.	23:00-00:00	0.0017	0.0019	0.0021	0.0029	0.0034	0.0035	0.0023
15.	00:00-01:00	0.0028	0.0032	0.0007	0.0028	0.0044	0.0052	0.0024
16.	01:00-02:00	0.0048	0.0022	0.0018	0.0047	0.0047	0.0044	0.0034
17.	02:00-03:00	0.0020	0.0008	0.0029	0.0045	0.0045	0.0057	0.0015
18.	03:00-04:00	0.0020	0.0013	0.0021	0.0044	0.0036	0.0048	0.0016
19.	04:00-05:00	0.0027	0.0012	0.0020	0.0034	0.0046	0.0038	0.0038
20.	05:00-06:00	0.0040	0.0012	0.0019	0.0023	0.0044	0.0037	0.0036
21.	06:00-07:00	0.0018	0.0020	0.0028	0.0021	0.0045	0.0034	0.0027
22.	07:00-08:00	0.0029	0.0019	0.0021	0.0022	0.0036	0.0034	0.0026
23.	08:00-09:00	0.0029	0.0013	0.0027	0.0022	0.0025	0.0033	0.0026
24.	09:00-10:00	0.0017	0.0030	0.0018	0.0025	0.0026	0.0032	0.0018
ค่าต่ำสุด		0.0005	0.0005	0.0007	0.0021	0.0023	0.0024	0.0015
ค่าสูงสุด		0.0048	0.0032	0.0046	0.0052	0.0059	0.0057	0.0066
ค่าเฉลี่ย		0.0021	0.0015	0.0024	0.0031	0.0035	0.0036	0.0035
มาตรฐาน ⁽¹⁾		0.17						

พิกัด : 47P 0535729 UTM 1546905

มาตรฐาน : ⁽¹⁾ ประกาศคณะกรรมการสิ่งแวดล้อมแห่งชาติ ฉบับที่ 33 (พ.ศ. 2552) (ค.ศ. 2009) เรื่องกำหนดมาตรฐานค่าก๊าซไนโตรเจนไดออกไซด์ในบรรยากาศโดยทั่วไป

หมายเหตุ : ชื่อผู้ตรวจวัด/บริษัท : บริษัท เทคนิคสิ่งแวดล้อมไทย จำกัด

ตารางที่ 3.4-2 (ต่อ) ผลการตรวจวัดคุณภาพอากาศในบรรยากาศ

อันดับ	เวลา	ผลการตรวจวัด						
		วัดบ้านเก่า						
		NO ₂ (ppm)						
		10-11/02/68	11-12/02/68	12-13/02/68	13-14/02/68	14-15/02/68	15-16/02/68	16-17/02/68
1.	11:00-12:00	0.0063	0.0062	0.0069	0.0020	0.0021	0.0015	0.0044
2.	12:00-13:00	0.0051	0.0062	0.0028	0.0022	0.0028	0.0008	0.0029
3.	13:00-14:00	0.0059	0.0017	0.0028	0.0018	0.0023	0.0037	0.0033
4.	14:00-15:00	0.0026	0.0018	0.0023	0.0011	0.0029	0.0026	0.0019
5.	15:00-16:00	0.0022	0.0027	0.0032	0.0032	0.0020	0.0021	0.0029
6.	16:00-17:00	0.0003	0.0021	0.0057	0.0031	0.0023	0.0013	0.0014
7.	17:00-18:00	0.0012	0.0019	0.0033	0.0020	0.0011	0.0017	0.0020
8.	18:00-19:00	0.0011	0.0036	0.0026	0.0035	0.0020	0.0013	0.0020
9.	19:00-20:00	0.0015	0.0039	0.0039	0.0042	0.0011	0.0030	0.0029
10.	20:00-21:00	0.0018	0.0037	0.0082	0.0016	0.0007	0.0019	0.0026
11.	21:00-22:00	0.0012	0.0033	0.0019	0.0060	0.0038	0.0023	0.0023
12.	22:00-23:00	0.0011	0.0035	0.0079	0.0030	0.0022	0.0037	0.0030
13.	23:00-00:00	0.0021	0.0068	0.0058	0.0082	0.0013	0.0033	0.0070
14.	00:00-01:00	0.0009	0.0036	0.0052	0.0058	0.0036	0.0035	0.0029
15.	01:00-02:00	0.0030	0.0017	0.0038	0.0076	0.0029	0.0068	0.0074
16.	02:00-03:00	0.0060	0.0048	0.0066	0.0092	0.0055	0.0072	0.0016
17.	03:00-04:00	0.0066	0.0031	0.0079	0.0080	0.0036	0.0026	0.0008
18.	04:00-05:00	0.0032	0.0035	0.0038	0.0039	0.0049	0.0053	0.0028
19.	05:00-06:00	0.0038	0.0050	0.0050	0.0048	0.0033	0.0030	0.0025
20.	06:00-07:00	0.0019	0.0005	0.0042	0.0025	0.0074	0.0035	0.0014
21.	07:00-08:00	0.0015	0.0024	0.0051	0.0023	0.0047	0.0024	0.0037
22.	08:00-09:00	0.0017	0.0059	0.0068	0.0031	0.0040	0.0056	0.0051
23.	09:00-10:00	0.0068	0.0015	0.0024	0.0019	0.0052	0.0025	0.0026
24.	10:00-11:00	0.0054	0.0019	0.0007	0.0072	0.0041	0.0021	0.0094
ค่าต่ำสุด		0.0003	0.0005	0.0007	0.0011	0.0007	0.0008	0.0008
ค่าสูงสุด		0.0068	0.0068	0.0082	0.0092	0.0074	0.0072	0.0094
ค่าเฉลี่ย		0.0031	0.0034	0.0045	0.0041	0.0032	0.0031	0.0033
มาตรฐาน ⁽¹⁾		0.17						

พิกัด : 47P 0534069 UTM 1543744

มาตรฐาน : ⁽¹⁾ ประกาศคณะกรรมการสิ่งแวดล้อมแห่งชาติ ฉบับที่ 33 (พ.ศ. 2552) (ค.ศ. 2009) เรื่องกำหนดมาตรฐานค่าก๊าซไนโตรเจนไดออกไซด์ในบรรยากาศโดยทั่วไป

หมายเหตุ : ชื่อผู้ตรวจวัด/บริษัท : บริษัท เทคนิควิเคราะห์สิ่งแวดล้อมไทย จำกัด

ตารางที่ 3.4-2 (ต่อ) ผลการตรวจวัดคุณภาพอากาศในบรรยากาศ

อันดับ	เวลา	ผลการตรวจวัด						
		สำนักสงฆ์เขาถ้ำพระ						
		SO ₂ (ppm)						
		10-11/02/68	11-12/02/68	12-13/02/68	13-14/02/68	14-15/02/68	15-16/02/68	16-17/02/68
1.	10:00-11:00	0.0023	0.0056	0.0050	0.0026	0.0052	0.0024	0.0032
2.	11:00-12:00	0.0027	0.0063	0.0060	0.0039	0.0062	0.0037	0.0031
3.	12:00-13:00	0.0040	0.0063	0.0034	0.0051	0.0053	0.0058	0.0055
4.	13:00-14:00	0.0046	0.0055	0.0036	0.0031	0.0051	0.0035	0.0038
5.	14:00-15:00	0.0031	0.0051	0.0057	0.0033	0.0034	0.0052	0.0059
6.	15:00-16:00	0.0047	0.0039	0.0029	0.0059	0.0053	0.0038	0.0036
7.	16:00-17:00	0.0043	0.0031	0.0052	0.0048	0.0053	0.0056	0.0029
8.	17:00-18:00	0.0028	0.0060	0.0054	0.0049	0.0045	0.0056	0.0037
9.	18:00-19:00	0.0028	0.0013	0.0039	0.0031	0.0018	0.0022	0.0025
10.	19:00-20:00	0.0039	0.0019	0.0035	0.0022	0.0021	0.0020	0.0013
11.	20:00-21:00	0.0023	0.0029	0.0022	0.0015	0.0019	0.0029	0.0017
12.	21:00-22:00	0.0029	0.0015	0.0032	0.0021	0.0011	0.0040	0.0019
13.	22:00-23:00	0.0031	0.0016	0.0036	0.0026	0.0016	0.0025	0.0018
14.	23:00-00:00	0.0023	0.0014	0.0039	0.0027	0.0023	0.0018	0.0036
15.	00:00-01:00	0.0017	0.0013	0.0020	0.0015	0.0013	0.0011	0.0021
16.	01:00-02:00	0.0022	0.0023	0.0016	0.0016	0.0023	0.0013	0.0027
17.	02:00-03:00	0.0029	0.0026	0.0019	0.0023	0.0018	0.0017	0.0021
18.	03:00-04:00	0.0038	0.0025	0.0011	0.0019	0.0029	0.0010	0.0019
19.	04:00-05:00	0.0022	0.0016	0.0026	0.0023	0.0018	0.0038	0.0024
20.	05:00-06:00	0.0014	0.0021	0.0027	0.0036	0.0019	0.0037	0.0028
21.	06:00-07:00	0.0013	0.0019	0.0022	0.0015	0.0026	0.0037	0.0018
22.	07:00-08:00	0.0014	0.0029	0.0015	0.0038	0.0029	0.0036	0.0035
23.	08:00-09:00	0.0053	0.0055	0.0041	0.0032	0.0062	0.0033	0.0067
24.	09:00-10:00	0.0062	0.0043	0.0043	0.0059	0.0046	0.0035	0.0069
ค่าต่ำสุด		0.0013	0.0013	0.0011	0.0015	0.0011	0.0010	0.0013
ค่าสูงสุด		0.0062	0.0063	0.0060	0.0059	0.0062	0.0058	0.0069
ค่าเฉลี่ย		0.0031	0.0033	0.0034	0.0031	0.0033	0.0032	0.0032
มาตรฐาน ⁽¹⁾		0.30						

พิกัด : 47P 0535729 UTM 1546905

มาตรฐาน : ⁽¹⁾ ประกาศคณะกรรมการสิ่งแวดล้อมแห่งชาติ ฉบับที่ 12 (พ.ศ. 2538) (ค.ศ. 1995) และฉบับที่ 21 (พ.ศ. 2544) (ค.ศ. 2001)
เรื่องกำหนดมาตรฐานค่าก๊าซซัลเฟอร์ไดออกไซด์ในบรรยากาศโดยทั่วไปในเวลา 1 ชั่วโมง

หมายเหตุ : ชื่อผู้ตรวจวัด/บริษัท : บริษัท เทคนิคสิ่งแวดล้อมไทย จำกัด

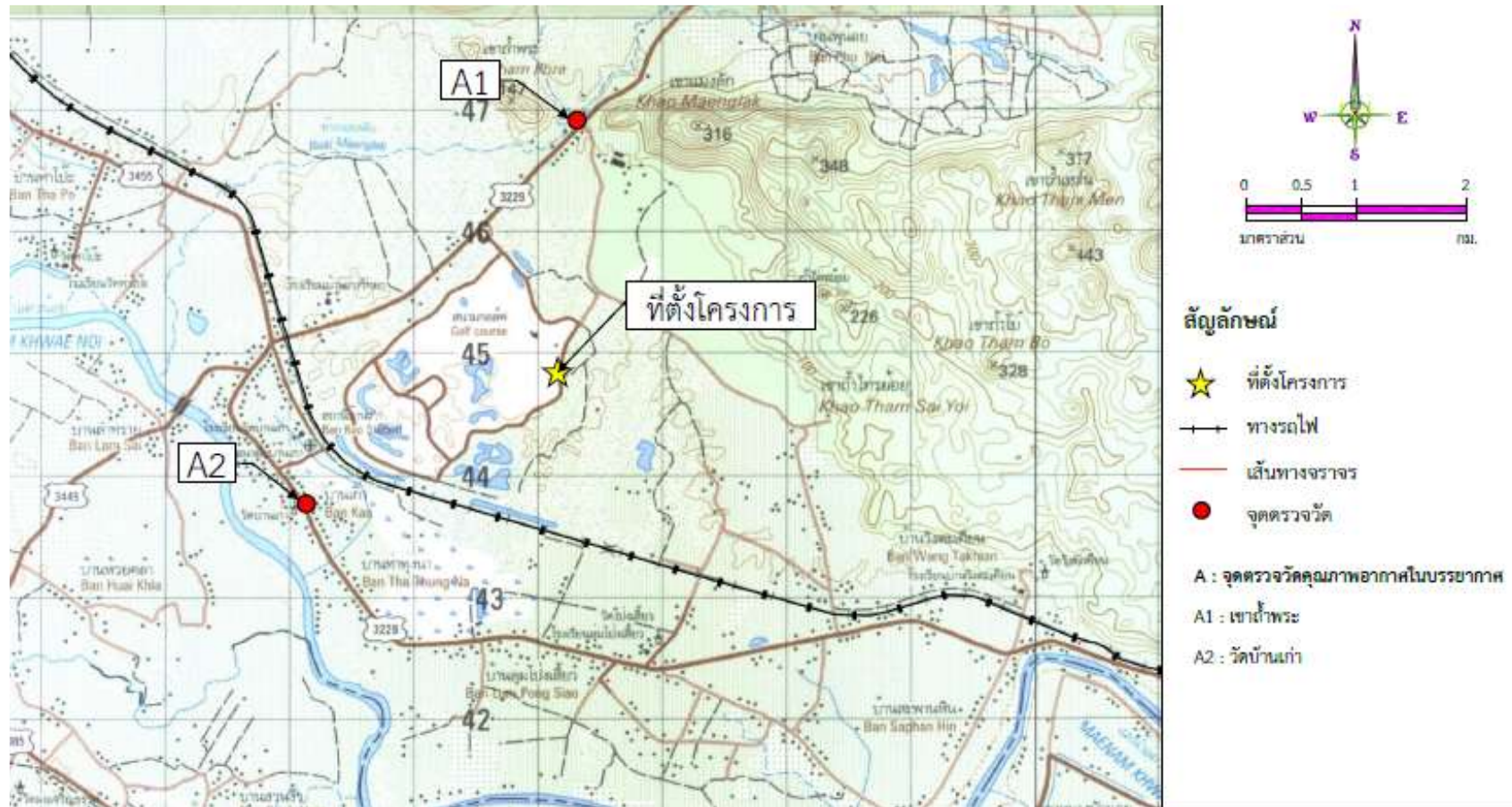
ตารางที่ 3.4-2 (ต่อ) ผลการตรวจวัดคุณภาพอากาศในบรรยากาศ

อันดับ	เวลา	ผลการตรวจวัด						
		วัดบ้านเก่า						
		SO ₂ (ppm)						
		10-11/02/68	11-12/02/68	12-13/02/68	13-14/02/68	14-15/02/68	15-16/02/68	16-17/02/68
1.	11:00-12:00	0.0034	0.0048	0.0053	0.0055	0.0057	0.0040	0.0032
2.	12:00-13:00	0.0034	0.0033	0.0021	0.0021	0.0030	0.0024	0.0023
3.	13:00-14:00	0.0038	0.0042	0.0041	0.0024	0.0065	0.0031	0.0038
4.	14:00-15:00	0.0044	0.0047	0.0032	0.0050	0.0064	0.0028	0.0043
5.	15:00-16:00	0.0050	0.0041	0.0044	0.0049	0.0059	0.0058	0.0058
6.	16:00-17:00	0.0055	0.0063	0.0025	0.0057	0.0034	0.0054	0.0051
7.	17:00-18:00	0.0059	0.0035	0.0055	0.0031	0.0069	0.0032	0.0034
8.	18:00-19:00	0.0035	0.0023	0.0026	0.0021	0.0021	0.0040	0.0039
9.	19:00-20:00	0.0012	0.0012	0.0020	0.0029	0.0018	0.0014	0.0038
10.	20:00-21:00	0.0034	0.0030	0.0031	0.0032	0.0017	0.0036	0.0011
11.	21:00-22:00	0.0036	0.0015	0.0022	0.0034	0.0020	0.0017	0.0028
12.	22:00-23:00	0.0032	0.0014	0.0025	0.0012	0.0024	0.0016	0.0029
13.	23:00-00:00	0.0037	0.0028	0.0011	0.0025	0.0029	0.0029	0.0032
14.	00:00-01:00	0.0023	0.0024	0.0026	0.0029	0.0023	0.0018	0.0017
15.	01:00-02:00	0.0038	0.0028	0.0039	0.0030	0.0018	0.0034	0.0020
16.	02:00-03:00	0.0030	0.0014	0.0038	0.0017	0.0018	0.0039	0.0021
17.	03:00-04:00	0.0025	0.0017	0.0024	0.0011	0.0021	0.0031	0.0039
18.	04:00-05:00	0.0013	0.0011	0.0034	0.0018	0.0024	0.0025	0.0011
19.	05:00-06:00	0.0024	0.0019	0.0015	0.0017	0.0025	0.0024	0.0028
20.	06:00-07:00	0.0031	0.0021	0.0014	0.0011	0.0014	0.0020	0.0011
21.	07:00-08:00	0.0011	0.0012	0.0018	0.0016	0.0023	0.0035	0.0016
22.	08:00-09:00	0.0052	0.0052	0.0047	0.0060	0.0046	0.0068	0.0062
23.	09:00-10:00	0.0048	0.0043	0.0070	0.0033	0.0064	0.0068	0.0047
24.	10:00-11:00	0.0035	0.0045	0.0059	0.0032	0.0047	0.0030	0.0048
ค่าต่ำสุด		0.0011	0.0011	0.0011	0.0011	0.0014	0.0014	0.0011
ค่าสูงสุด		0.0059	0.0063	0.0070	0.0060	0.0069	0.0068	0.0062
ค่าเฉลี่ย		0.0035	0.0030	0.0033	0.0030	0.0035	0.0034	0.0032
มาตรฐาน ⁽¹⁾		0.30						

พิกัด : 47P 0534069 UTM 1543744

มาตรฐาน : ⁽¹⁾ ประกาศคณะกรรมการสิ่งแวดล้อมแห่งชาติ ฉบับที่ 12 (พ.ศ. 2538) (ค.ศ. 1995) และฉบับที่ 21 (พ.ศ. 2544) (ค.ศ. 2001) เรื่อง กำหนดมาตรฐานค่าก๊าซซัลเฟอร์ไดออกไซด์ในบรรยากาศโดยทั่วไปในเวลา 1 ชั่วโมง

หมายเหตุ : ชื่อผู้ตรวจวัด/บริษัท : บริษัท เทคนิคสิ่งแวดล้อมไทย จำกัด



รูปที่ 3.4-3 ตำแหน่งตรวจวัดคุณภาพอากาศในบรรยากาศ

	
<p>สำนักสงฆ์เขาถ้ำพระ</p>	<p>วัดบ้านเก่า</p>
<p>รูปที่ 3.4-4 การตรวจวัดคุณภาพอากาศในบรรยากาศ</p>	

3.4.3 ผลการตรวจวัดความเร็วลมและทิศทางลม

การตรวจวัดความเร็วลมและทิศทางลม จำนวน 1 สถานี ได้แก่ บริเวณวัดบ้านเก่า ระหว่างวันที่ 10-17 กุมภาพันธ์ 2568 ผลการตรวจวัด พบว่า ความเร็วลมมีค่าระหว่าง 0.0-4.5 เมตรต่อวินาที โดยมีความเร็วลมเฉลี่ย 7 วันต่อเนื่อง เท่ากับ 1.7 เมตรต่อวินาที เป็นลมสงบคิดเป็นร้อยละ 26.79 และลมเบาคิดเป็นร้อยละ 50.0 และลมเฉื่อยคิดเป็นร้อยละ 23.2 ผลสรุปการตรวจวัดความเร็วลมและทิศทางลมแสดงดังตารางที่ 3.4-3 ผลการตรวจวัดแสดงดังตารางที่ 3.4-4 ผังแสดงความเร็วลมและทิศทางลมดังรูปที่ 3.4-5

ตารางที่ 3.4-3 สรุปผลการตรวจวัดความเร็วลมและทิศทางลม

อันดับ	ตำแหน่งตรวจวัด	วันที่ตรวจวัด	ความเร็วลมต่ำสุด-สูงสุด (m/s)	ความเร็วลมเฉลี่ย (m/s)	ชนิดลม (%)			สภาพทิศทางลม
					ลมสงบ	ลมเบา	ลมเฉื่อย	
1.	วัดบ้านเก่า	10-17/02/68	0.0-4.5	1.7	26.79	50.0	23.2	ทิศตะวันตกเฉียงเหนือ ค่อนไปทิศทางเหนือ

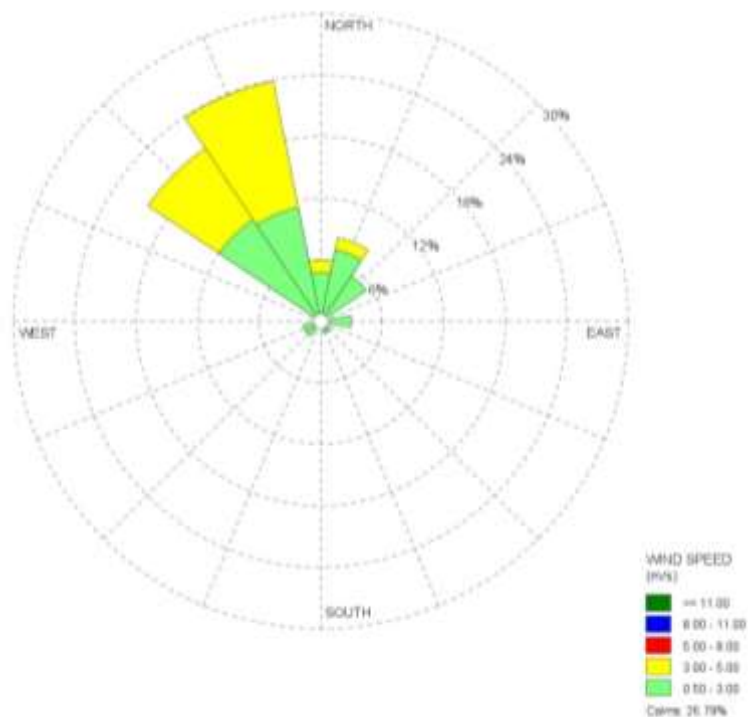
ตารางที่ 3.4-4 ผลการตรวจวัดความเร็วลมและทิศทางลม

อันดับ	เวลา	ผลการตรวจวัด													
		วัดบ้านเก่า													
		10-11/02/68		11-12/02/68		12-13/02/68		13-14/02/68		14-15/02/68		15-16/02/68		16-17/02/68	
		ความเร็วลม	ทิศทางลม	ความเร็วลม	ทิศทางลม	ความเร็วลม	ทิศทางลม	ความเร็วลม	ทิศทางลม	ความเร็วลม	ทิศทางลม	ความเร็วลม	ทิศทางลม	ความเร็วลม	ทิศทางลม
1.	11:00-12:00	1.3	NE	0.0	E	2.2	NE	0.0	NW	3.1	NNW	1.8	NW	4.0	NW
2.	12:00-13:00	1.3	NNE	0.0	E	1.8	NE	0.4	NW	2.7	NNW	2.2	NNW	4.0	NW
3.	13:00-14:00	1.3	E	0.0	W	1.8	NE	0.0	WSW	3.1	NNW	2.2	NNW	4.0	NW
4.	14:00-15:00	0.9	E	0.0	W	1.8	NE	0.0	W	2.7	NNW	3.1	NW	4.0	NNW
5.	15:00-16:00	1.3	SE	0.0	W	1.8	NNE	0.0	W	3.1	NNE	1.3	NW	3.6	NNW
6.	16:00-17:00	1.3	SE	0.4	ENE	1.8	NNE	0.0	NW	3.1	NNE	1.3	NW	4.0	NNW
7.	17:00-18:00	1.8	E	0.0	E	1.8	NNW	0.0	WNW	3.1	NNW	1.3	NW	3.6	NNW
8.	18:00-19:00	1.3	E	0.0	E	1.8	NNW	0.0	NNW	2.7	NNE	1.3	NW	4.0	NNW
9.	19:00-20:00	0.9	W	0.0	E	1.8	E	0.4	NNW	2.7	NNE	2.2	NW	4.5	N
10.	20:00-21:00	1.8	WSW	0.0	E	1.3	NNW	1.3	NNW	2.7	NNE	2.7	NW	4.0	NNW
11.	21:00-22:00	2.2	SW	0.0	E	1.3	NE	1.3	NNW	2.7	NNW	2.2	NW	4.0	NNW
12.	22:00-23:00	2.2	WSW	0.0	E	1.3	NE	1.3	NNE	2.7	NNE	2.7	NW	3.6	NNW
13.	23:00-00:00	2.2	WSW	0.0	E	1.3	NE	1.8	N	2.7	NNE	3.1	NW	3.6	NW
14.	00:00-01:00	1.3	SW	0.0	NNW	1.3	SSE	1.3	N	2.2	N	3.1	NW	3.1	NW
15.	01:00-02:00	0.9	SW	0.0	NNW	0.9	SSE	1.3	NNW	1.8	NNE	3.1	NW	3.1	NNW
16.	02:00-03:00	0.4	SW	0.0	NNW	0.4	SSE	1.3	NNW	1.3	NNE	3.1	NNW	2.2	N
17.	03:00-04:00	0.0	WSW	0.0	NNW	0.4	SE	1.3	NNW	0.9	N	3.1	NNW	2.2	N
18.	04:00-05:00	0.0	S	0.4	NNW	0.4	SE	2.2	NNW	1.3	N	3.1	NW	2.2	NNW
19.	05:00-06:00	0.0	SE	1.3	N	0.4	WSW	3.1	N	0.9	NW	3.1	NW	1.8	NNW
20.	06:00-07:00	0.0	WSW	2.2	NNW	0.0	W	3.1	NNW	1.3	NW	3.6	NW	1.8	NW
21.	07:00-08:00	0.0	WSW	1.8	NNW	0.4	E	3.6	NNW	1.8	NW	3.1	NW	2.2	NW
22.	08:00-09:00	0.0	WSW	2.2	NNE	0.0	ESE	3.6	NNW	1.3	NW	3.6	NW	2.7	NW
23.	09:00-10:00	0.0	WSW	2.2	NE	0.0	ESE	4.0	NNW	1.3	NW	3.1	NNW	2.7	NW
24.	10:00-11:00	0.4	ENE	2.7	NNW	0.0	ESE	3.6	NNW	1.3	NW	4.0	NNW	2.7	NW
ค่าเฉลี่ย		1.0	-	0.6	-	1.1	-	1.5	-	2.2	-	2.6	-	3.2	-

พิกัด : 47P 0534069 UTM 1543744

หมายเหตุ : ความเร็วลม : เมตร/วินาที

ชื่อผู้ตรวจวัด/บริษัท : บริษัท เทคนิคสิ่งแวดล้อมไทย จำกัด



รูปที่ 3.4-5 ผังแสดงความเร็วลมและทิศทางลม บริเวณวัดบ้านเก่า
ระหว่างวันที่ 10-17 กุมภาพันธ์ 2568

3.4.4 ผลการตรวจวัดระดับเสียงโดยทั่วไป

การตรวจวัดระดับเสียงโดยทั่วไป รวมจำนวน 3 สถานี ได้แก่ บริเวณวัดลุ่มโป่งเสี้ยว วัดบ้านเก่า และบริเวณริมรั้วโครงการด้านทิศตะวันออก โดยทำการตรวจวัดระดับเสียงเฉลี่ย 24 ชั่วโมง ($L_{eq} 24 \text{ hr}$) ระดับเสียงสูงสุด (L_{max}) และระดับเสียงเปอร์เซ็นต์ไทล์ที่ 90 (L_{90}) โดยทำการตรวจวัด 7 วันต่อเนื่อง ระหว่างวันที่ 10-17 กุมภาพันธ์ 2568 ผลการตรวจวัด พบว่า ระดับเสียงโดยทั่วไป ($L_{eq} 24 \text{ hr}$) และระดับเสียงสูงสุด (L_{max}) มีค่าอยู่ในเกณฑ์มาตรฐานตามประกาศคณะกรรมการสิ่งแวดล้อมแห่งชาติ ฉบับที่ 15 (พ.ศ. 2540) เรื่องกำหนดมาตรฐานระดับเสียงโดยทั่วไป และประกาศกระทรวงอุตสาหกรรม เรื่องกำหนดค่าระดับเสียงรบกวน และระดับเสียงที่เกิดจากการประกอบกิจการโรงงาน พ.ศ. 2548 สำหรับค่าระดับเสียงเปอร์เซ็นต์ไทล์ที่ 90 (L_{90}) ไม่สามารถเทียบกับเกณฑ์มาตรฐานได้ เนื่องจากไม่มีเกณฑ์มาตรฐานกำหนด ผลการตรวจวัดแสดงดังตารางที่ 3.4-5 และการตรวจวัดแสดงดังรูปที่ 3.4-6

ตารางที่ 3.4-5 ผลการตรวจวัดระดับเสียงโดยทั่วไป

อันดับ	เวลา	ผลการตรวจวัด (เดซิเบล (เอ))											
		วัดลุ่มโป่งเลี้ยว											
		10-11/02/68			11-12/02/68			12-13/02/68			13-14/02/68		
		Leq	Lmax	L ₉₀	Leq	Lmax	L ₉₀	Leq	Lmax	L ₉₀	Leq	Lmax	L ₉₀
1.	10:00-11:00	53.4	59.3	51.5	60.2	69.1	56.4	60.5	68.4	57.7	56.4	64.5	54.1
2.	11:00-12:00	62.9	68.7	58.8	55.9	62.5	52.2	53.2	60.6	50.6	63.6	70.0	60.7
3.	12:00-13:00	62.0	69.9	59.9	54.9	60.3	52.5	60.7	67.6	58.0	63.4	72.9	61.5
4.	13:00-14:00	56.3	65.2	54.0	56.0	61.3	53.5	60.0	66.4	57.1	63.9	70.3	60.6
5.	14:00-15:00	56.3	61.8	53.6	53.4	61.7	51.0	55.8	61.6	53.3	60.3	66.9	58.9
6.	15:00-16:00	63.0	70.4	59.4	56.0	62.1	53.1	61.5	70.1	59.2	62.5	69.6	60.3
7.	16:00-17:00	60.8	68.9	57.7	53.6	58.9	50.8	62.2	70.6	60.7	57.2	64.9	54.3
8.	17:00-18:00	53.4	61.6	51.5	61.8	67.7	60.2	58.6	67.5	55.7	55.0	60.8	52.6
9.	18:00-19:00	49.2	55.7	47.0	61.9	70.1	59.5	49.5	56.0	46.9	53.2	61.4	51.5
10.	19:00-20:00	49.1	55.5	47.2	49.1	54.0	46.9	51.6	59.7	48.8	50.7	58.2	48.3
11.	20:00-21:00	49.6	55.8	46.6	51.4	56.7	49.1	51.8	57.7	49.9	50.3	56.9	48.0
12.	21:00-22:00	51.1	57.5	49.0	52.8	58.4	51.4	50.8	56.2	48.7	51.2	57.4	48.9
13.	22:00-23:00	50.0	56.1	48.0	53.5	61.3	50.9	53.2	60.1	49.8	51.0	59.2	48.8
14.	23:00-00:00	49.8	57.5	47.6	49.0	55.2	46.4	49.4	56.3	47.9	53.3	58.4	51.0
15.	00:00-01:00	53.1	61.3	50.5	48.8	54.7	46.7	52.5	58.2	49.8	52.5	59.3	50.6
16.	01:00-02:00	50.2	57.2	47.4	50.8	56.8	48.3	51.5	56.6	48.8	49.8	57.2	47.1
17.	02:00-03:00	52.5	59.5	51.0	49.6	56.2	46.5	50.1	57.1	47.1	53.1	58.3	51.4
18.	03:00-04:00	52.2	58.3	50.4	51.0	56.9	48.0	50.4	56.5	48.1	51.6	56.7	49.8
19.	04:00-05:00	52.1	57.6	49.4	49.0	55.3	46.3	51.5	59.4	49.1	50.3	56.6	47.5
20.	05:00-06:00	53.3	61.3	51.8	52.5	58.5	50.7	49.1	56.2	46.9	50.7	56.6	48.9
21.	06:00-07:00	49.9	57.7	47.8	53.5	59.6	51.0	48.8	55.9	47.3	52.6	59.4	49.9
22.	07:00-08:00	50.6	57.1	48.7	50.9	57.4	48.9	52.2	58.8	50.0	53.7	60.5	50.2
23.	08:00-09:00	59.5	65.0	57.9	67.8	75.8	63.5	61.9	71.2	60.5	64.7	71.6	62.8
24.	09:00-10:00	62.0	69.4	59.8	66.7	75.9	62.9	59.2	67.5	57.2	65.5	73.8	63.1
Leq 24 hr		57.1	-	-	58.9	-	-	56.9	-	-	59.1	-	-
Lmax		-	70.4	-	-	75.9	-	-	71.2	-	-	73.8	-
มาตรฐาน ^{(1) (2)}		70	115	-	70	115	-	70	115	-	70	115	-
Ldn		60.0	-	-	60.9	-	-	59.6	-	-	61.3	-	-

ตารางที่ 3.4-5 (ต่อ) ผลการตรวจวัดระดับเสียงโดยทั่วไป

อันดับ	เวลา	ผลการตรวจวัด (เดซิเบล (เอ))								
		วัดกลุ่มโป่งเสี้ยว								
		14-15/02/68			15-16/02/68			16-17/02/68		
		Leq	Lmax	L ₉₀	Leq	Lmax	L ₉₀	Leq	Lmax	L ₉₀
1.	10:00-11:00	55.4	62.4	53.3	60.8	68.4	57.5	54.0	62.4	52.2
2.	11:00-12:00	55.5	63.0	54.2	58.7	67.8	56.8	58.2	65.7	55.5
3.	12:00-13:00	54.4	62.2	52.3	58.8	65.3	56.1	58.3	66.2	56.1
4.	13:00-14:00	55.1	62.2	53.0	62.7	70.1	59.7	56.5	61.8	54.9
5.	14:00-15:00	58.5	66.5	56.9	56.1	62.5	54.2	54.7	61.9	52.2
6.	15:00-16:00	56.6	64.6	53.3	56.9	65.4	54.7	61.3	67.0	57.9
7.	16:00-17:00	60.5	66.3	58.1	56.7	65.0	55.5	57.4	62.7	56.0
8.	17:00-18:00	57.2	63.6	53.8	62.4	72.1	59.1	57.3	65.6	55.1
9.	18:00-19:00	50.8	57.3	48.5	60.1	66.5	57.6	53.3	61.3	51.8
10.	19:00-20:00	50.8	58.0	48.4	53.6	61.9	51.8	53.0	58.4	50.0
11.	20:00-21:00	53.8	58.7	51.6	53.5	60.9	51.2	49.8	55.2	47.8
12.	21:00-22:00	48.7	56.1	46.8	48.2	54.2	47.0	51.7	58.8	49.6
13.	22:00-23:00	51.0	56.6	48.4	48.9	55.9	46.0	52.8	59.0	50.4
14.	23:00-00:00	48.6	54.1	46.6	48.4	53.1	45.7	48.5	53.5	47.0
15.	00:00-01:00	48.4	54.7	46.5	51.8	57.3	50.0	49.4	54.9	47.7
16.	01:00-02:00	48.0	53.4	45.6	49.4	56.3	46.7	49.3	54.5	47.7
17.	02:00-03:00	48.3	53.3	46.5	48.5	54.7	46.6	53.7	59.9	51.3
18.	03:00-04:00	50.6	55.9	49.5	48.2	55.4	46.2	50.0	55.8	47.5
19.	04:00-05:00	52.6	60.9	51.1	48.5	53.3	46.5	53.5	58.8	50.5
20.	05:00-06:00	50.9	58.9	47.6	53.2	59.2	51.7	52.6	59.2	50.4
21.	06:00-07:00	50.1	55.9	47.1	51.3	59.0	48.2	49.3	54.3	47.2
22.	07:00-08:00	52.1	58.7	49.6	50.5	56.1	48.0	49.8	55.7	47.3
23.	08:00-09:00	63.3	71.9	60.3	63.6	69.9	59.6	56.9	63.3	54.7
24.	09:00-10:00	59.2	65.8	55.9	67.0	75.6	63.8	60.4	66.5	57.9
Leq 24 hr		55.6	-	-	58.6	-	-	55.4	-	-
Lmax		-	71.9	-	-	75.6	-	-	67.0	-
มาตรฐาน ^{(1) (2)}		70	115	-	70	115	-	70	115	-
Ldn		58.5	-	-	60.3	-	-	59.1	-	-

พิกัด : 47P 0537005 UTM 1542658
 มาตรฐาน : (1) ประกาศคณะกรรมการสิ่งแวดล้อมแห่งชาติ ฉบับที่ 15 (พ.ศ. 2540) (ค.ศ. 1997) เรื่องกำหนดมาตรฐานระดับเสียงโดยทั่วไป
 (2) ประกาศกระทรวงอุตสาหกรรม เรื่องกำหนดค่าระดับเสียงการรบกวน และระดับเสียงที่เกิดจากการประกอบกิจการโรงงาน พ.ศ. 2548 (ค.ศ. 2005)
 หมายเหตุ : ชื่อผู้ตรวจวัด/บริษัท : บริษัท เทคนิคสิ่งแวดล้อมไทย จำกัด

ตารางที่ 3.4-5 (ต่อ) ผลการตรวจวัดระดับเสียงโดยทั่วไป

อันดับ	เวลา	ผลการตรวจวัด (เดซิเบล (เอ))											
		วัดบ้านเก่า											
		10-11/02/68			11-12/02/68			12-13/02/68			13-14/02/68		
		Leq	Lmax	L ₉₀	Leq	Lmax	L ₉₀	Leq	Lmax	L ₉₀	Leq	Lmax	L ₉₀
1.	10:00-11:00	56.0	62.4	53.7	56.7	64.5	54.1	53.8	61.1	51.6	59.2	66.9	55.7
2.	11:00-12:00	62.7	71.5	59.5	59.4	66.1	56.7	60.2	68.1	57.3	60.2	68.3	58.4
3.	12:00-13:00	62.9	71.4	60.4	55.4	60.9	53.5	53.2	60.6	50.6	59.1	65.7	56.5
4.	13:00-14:00	62.6	70.0	59.9	58.9	65.4	56.1	53.7	60.0	50.8	54.6	60.5	53.0
5.	14:00-15:00	55.0	63.7	53.3	62.2	68.6	58.7	53.7	58.8	51.5	58.4	66.2	55.1
6.	15:00-16:00	61.1	68.3	58.5	54.0	60.1	51.0	60.9	67.5	58.2	62.9	70.4	60.4
7.	16:00-17:00	56.3	62.7	54.7	59.0	64.5	56.4	62.8	71.3	59.6	54.8	60.5	52.4
8.	17:00-18:00	63.0	69.1	61.2	55.0	62.8	53.0	56.2	64.0	53.9	59.2	64.8	57.0
9.	18:00-19:00	50.1	55.6	47.9	55.6	63.4	53.3	49.0	55.9	46.8	58.5	66.3	55.1
10.	19:00-20:00	50.2	55.0	48.0	52.5	58.0	50.4	49.8	54.8	47.5	53.0	59.2	50.2
11.	20:00-21:00	53.8	61.8	51.1	53.2	58.0	51.5	48.5	55.7	46.9	49.4	55.8	46.7
12.	21:00-22:00	51.1	56.1	49.2	50.0	57.8	47.7	50.4	55.8	47.9	52.9	59.9	49.9
13.	22:00-23:00	53.3	58.9	51.3	51.6	58.7	49.1	49.3	54.5	47.3	51.2	59.1	48.3
14.	23:00-00:00	53.2	58.1	50.9	51.4	59.0	49.6	49.6	56.0	48.1	49.2	54.6	47.0
15.	00:00-01:00	52.1	59.4	49.4	53.9	59.3	52.3	50.6	56.5	48.8	53.9	59.7	50.8
16.	01:00-02:00	50.3	56.8	48.1	49.7	55.8	47.3	50.3	54.9	47.8	48.1	54.7	45.8
17.	02:00-03:00	51.2	56.3	49.5	48.7	56.0	47.2	49.5	56.1	48.0	52.2	56.9	49.7
18.	03:00-04:00	54.0	61.7	52.6	49.9	54.5	47.6	49.4	54.6	47.0	48.1	54.1	45.3
19.	04:00-05:00	51.2	56.2	49.4	53.0	60.2	50.4	49.9	56.3	48.3	48.6	53.9	46.8
20.	05:00-06:00	48.8	56.3	46.8	53.0	58.1	50.3	53.9	60.2	51.6	53.5	59.8	50.8
21.	06:00-07:00	51.4	58.5	48.4	52.9	61.1	49.8	52.7	59.6	50.2	52.1	59.0	49.9
22.	07:00-08:00	53.4	60.4	50.4	49.2	55.4	47.2	52.9	60.0	50.4	52.7	60.8	50.8
23.	08:00-09:00	54.5	62.2	51.8	49.7	55.8	47.3	61.4	67.5	58.3	67.2	74.1	64.0
24.	09:00-10:00	58.1	64.0	55.7	52.5	58.0	50.4	60.2	67.6	57.8	65.3	71.8	63.0
Leq 24 hr		57.4	-	-	55.3	-	-	56.0	-	-	58.7	-	-
Lmax		-	71.5	-	-	68.6	-	-	71.3	-	-	74.1	-
มาตรฐาน ^{(1) (2)}		70	115	-	70	115	-	70	115	-	70	115	-
Ldn		60.3	-	-	59.3	-	-	59.1	-	-	60.8	-	-

ตารางที่ 3.4-5 (ต่อ) ผลการตรวจวัดระดับเสียงโดยทั่วไป

อันดับ	เวลา	ผลการตรวจวัด (เดซิเบล (เอ))								
		วัดบ้านเก่า								
		14-15/02/68			15-16/02/68			16-17/02/68		
		Leq	Lmax	L ₉₀	Leq	Lmax	L ₉₀	Leq	Lmax	L ₉₀
1.	10:00-11:00	62.7	71.5	60.1	59.2	66.3	57.1	62.9	70.8	59.9
2.	11:00-12:00	53.6	58.5	52.1	62.8	69.7	61.2	53.0	58.3	51.4
3.	12:00-13:00	55.2	61.1	53.0	57.8	63.8	55.9	54.0	59.7	52.7
4.	13:00-14:00	53.4	61.8	50.4	54.2	60.5	51.6	59.3	65.8	56.0
5.	14:00-15:00	55.3	61.6	53.1	62.2	71.2	60.1	59.2	66.4	57.4
6.	15:00-16:00	62.3	69.2	60.0	62.8	68.9	60.6	62.6	70.8	60.7
7.	16:00-17:00	55.6	60.8	53.2	53.0	58.6	51.9	53.8	59.3	52.0
8.	17:00-18:00	60.2	69.4	57.1	58.8	66.9	56.6	56.3	62.9	54.2
9.	18:00-19:00	48.5	53.5	46.9	54.9	62.3	52.3	51.6	58.0	49.1
10.	19:00-20:00	53.2	59.3	51.8	51.2	57.1	49.4	53.3	61.0	50.8
11.	20:00-21:00	48.1	53.3	46.4	52.1	57.7	50.3	53.6	59.2	51.6
12.	21:00-22:00	51.7	56.9	49.6	50.5	56.8	48.7	48.2	53.5	46.2
13.	22:00-23:00	52.1	58.2	50.2	53.6	60.0	50.7	48.4	55.5	46.2
14.	23:00-00:00	52.5	58.9	50.1	53.7	61.1	52.1	50.4	57.5	47.9
15.	00:00-01:00	52.5	59.3	49.7	49.3	55.1	47.1	52.4	60.5	49.6
16.	01:00-02:00	48.2	53.3	45.5	49.6	56.8	48.0	51.5	56.2	49.1
17.	02:00-03:00	48.5	55.1	46.8	52.5	59.0	50.4	48.8	54.4	46.0
18.	03:00-04:00	50.8	58.7	48.4	51.6	59.6	48.7	50.1	56.6	47.6
19.	04:00-05:00	53.9	62.1	52.5	52.6	58.0	50.4	50.3	57.6	47.7
20.	05:00-06:00	51.3	58.6	48.6	49.2	55.5	47.6	50.8	58.0	49.1
21.	06:00-07:00	53.5	59.7	50.2	50.8	58.2	49.1	51.1	57.9	49.0
22.	07:00-08:00	48.5	55.5	47.1	53.7	60.2	50.9	49.1	54.9	46.1
23.	08:00-09:00	56.7	65.6	54.7	49.6	56.8	48.0	56.6	64.5	53.7
24.	09:00-10:00	58.1	67.1	56.2	54.9	62.3	52.3	55.7	62.3	53.2
Leq 24 hr		55.8	-	-	56.5	-	-	55.8	-	-
Lmax		-	71.5	-	-	71.2	-	-	70.8	-
มาตรฐาน ^{(1) (2)}		70	115	-	70	115	-	70	115	-
Ldn		59.5	-	-	59.8	-	-	58.8	-	-

พิกัด : 47P 0534020 UTM 1543776

มาตรฐาน : (1) ประกาศคณะกรรมการสิ่งแวดล้อมแห่งชาติ ฉบับที่ 15 (พ.ศ. 2540) (ค.ศ. 1997) เรื่องกำหนดมาตรฐานระดับเสียงโดยทั่วไป
(2) ประกาศกระทรวงอุตสาหกรรม เรื่องกำหนดค่าระดับเสียงการรบกวน และระดับเสียงที่เกิดจากการประกอบกิจการโรงงาน พ.ศ. 2548 (ค.ศ. 2005)

หมายเหตุ : ชื่อผู้ตรวจวัด/บริษัท : บริษัท เทคนิคล้างสิ่งแวดล้อมไทย จำกัด

ตารางที่ 3.4-5 (ต่อ) ผลการตรวจวัดระดับเสียงโดยทั่วไป

อันดับ	เวลา	ผลการตรวจวัด (เดซิเบล (เอ))											
		บริเวณริมรั้วโครงการด้านทิศตะวันออก											
		10-11/02/68			11-12/02/68			12-13/02/68			13-14/02/68		
		Leq	Lmax	L ₉₀	Leq	Lmax	L ₉₀	Leq	Lmax	L ₉₀	Leq	Lmax	L ₉₀
1.	10:00-11:00	61.5	67.0	59.5	60.2	68.3	58.2	58.4	63.8	56.1	57.7	65.5	56.4
2.	11:00-12:00	59.1	67.4	56.7	64.0	72.3	61.6	65.2	72.4	63.5	65.7	74.5	63.7
3.	12:00-13:00	57.4	65.9	54.9	57.6	63.6	55.6	66.1	75.0	63.1	60.7	69.9	58.9
4.	13:00-14:00	64.1	72.1	61.8	64.4	70.9	62.4	62.6	71.9	59.1	60.7	66.0	58.3
5.	14:00-15:00	59.8	65.6	57.7	55.7	62.4	53.5	56.0	64.3	54.2	61.9	70.6	58.7
6.	15:00-16:00	65.5	71.8	63.5	65.9	73.2	63.1	60.8	67.2	58.7	56.3	63.7	54.1
7.	16:00-17:00	63.9	73.6	60.1	66.3	74.2	63.0	63.9	72.7	62.2	59.6	67.5	56.9
8.	17:00-18:00	63.3	69.1	59.9	61.1	68.2	59.1	56.9	62.5	54.2	58.5	63.9	57.2
9.	18:00-19:00	54.1	62.3	52.7	62.5	70.9	59.6	52.3	59.3	50.1	65.3	75.0	62.9
10.	19:00-20:00	55.5	62.9	52.7	51.6	56.3	49.0	55.9	60.9	53.2	53.8	59.6	51.0
11.	20:00-21:00	52.3	57.3	49.9	53.9	59.5	50.9	51.6	57.0	49.3	54.6	60.9	52.1
12.	21:00-22:00	55.4	62.0	52.7	54.3	61.9	52.6	56.4	64.4	53.7	53.5	60.4	51.9
13.	22:00-23:00	55.6	60.5	54.4	52.4	59.5	50.6	50.9	57.5	48.9	55.0	60.9	52.1
14.	23:00-00:00	50.5	57.2	47.9	52.6	57.6	50.8	52.4	59.4	51.1	52.6	59.0	50.2
15.	00:00-01:00	56.1	63.2	54.0	51.3	58.0	48.5	56.1	62.4	54.3	55.4	62.3	52.4
16.	01:00-02:00	53.5	60.2	50.6	52.3	57.8	50.0	50.9	55.4	49.0	51.0	57.4	49.0
17.	02:00-03:00	56.1	62.4	54.3	53.1	58.3	51.8	54.6	62.8	51.5	54.2	62.0	51.3
18.	03:00-04:00	54.5	60.0	53.0	52.5	59.1	49.9	52.3	59.7	50.1	55.5	61.7	53.9
19.	04:00-05:00	50.7	57.1	48.7	55.1	61.2	52.9	55.4	61.9	52.2	53.8	59.2	51.8
20.	05:00-06:00	56.1	61.5	54.8	55.2	62.5	54.1	54.9	60.4	53.8	54.3	62.6	51.4
21.	06:00-07:00	52.8	59.8	50.5	52.6	58.7	50.7	52.4	58.7	49.6	51.2	56.0	48.7
22.	07:00-08:00	56.0	64.1	52.9	54.1	62.3	51.8	55.9	62.5	53.9	51.1	58.5	49.8
23.	08:00-09:00	59.7	68.9	56.2	56.0	64.3	54.2	58.1	66.9	55.0	55.4	62.3	52.4
24.	09:00-10:00	59.3	67.9	55.9	55.1	61.2	52.9	60.0	68.0	57.3	59.6	67.5	56.9
Leq 24 hr		59.3	-	-	59.6	-	-	59.1	-	-	58.8	-	-
Lmax		-	73.6	-	-	74.2	-	-	75.0	-	-	75.0	-
มาตรฐาน ^{(1) (2)}		70	115	-	70	115	-	70	115	-	70	115	-
Ldn		62.5	-	-	62.1	-	-	-	62.1	-	62.0	-	-

ตารางที่ 3.4-5 (ต่อ) ผลการตรวจวัดระดับเสียงโดยทั่วไป

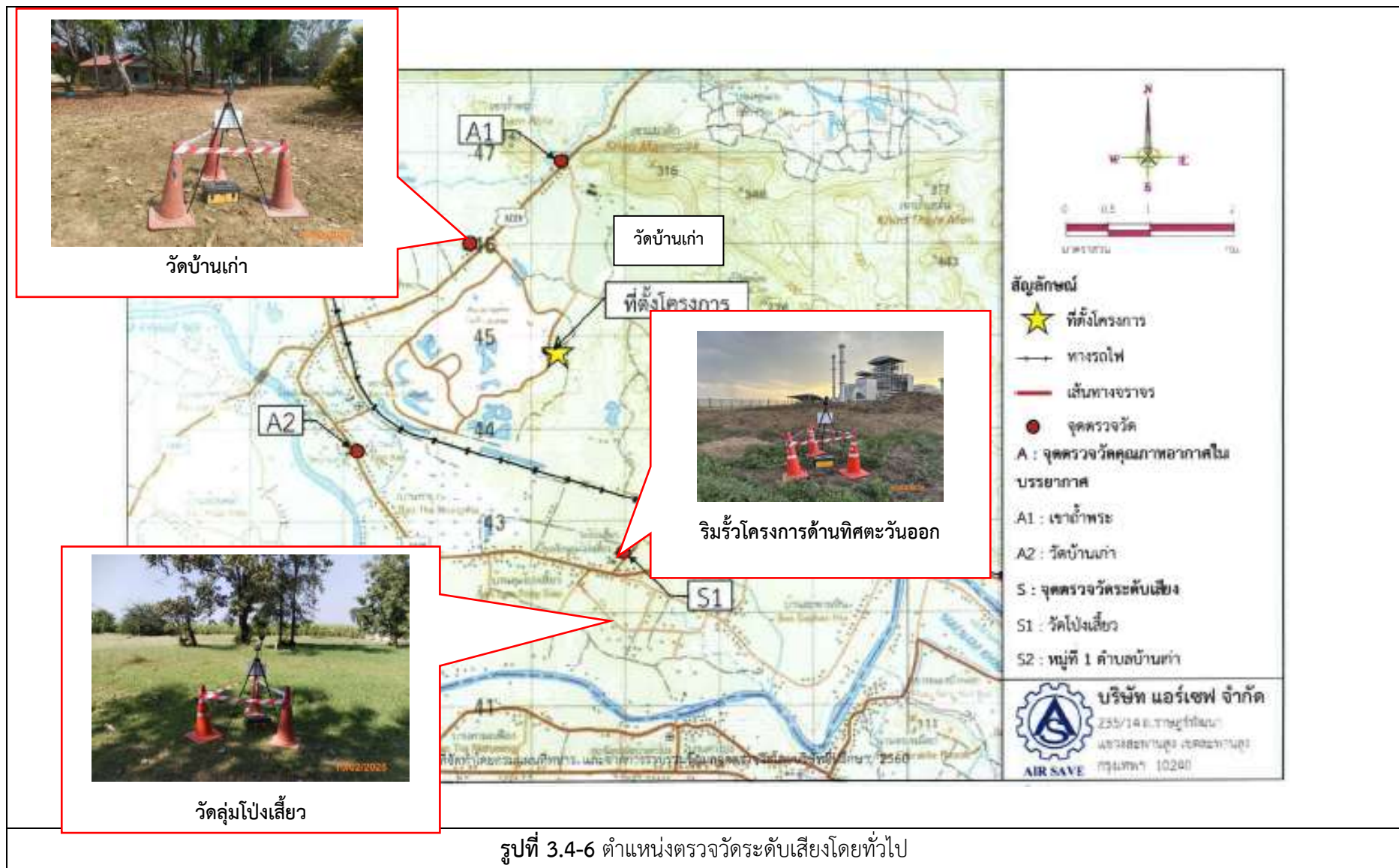
อันดับ	เวลา	ผลการตรวจวัด (เดซิเบล (เอ))								
		บริเวณริมรั้วโครงการด้านทิศตะวันออก								
		14-15/02/68			15-16/02/68			16-17/02/68		
		Leq	Lmax	L ₉₀	Leq	Lmax	L ₉₀	Leq	Lmax	L ₉₀
1.	10:00-11:00	61.8	69.0	58.5	62.0	70.3	59.1	55.6	60.9	53.3
2.	11:00-12:00	58.3	63.6	55.9	62.2	70.5	60.2	66.1	73.1	63.6
3.	12:00-13:00	62.5	68.5	59.7	57.1	62.4	54.6	64.1	72.2	60.4
4.	13:00-14:00	64.6	70.8	61.3	60.5	68.1	56.9	63.6	71.7	61.5
5.	14:00-15:00	61.5	68.3	57.8	57.4	63.8	55.8	58.2	64.7	55.5
6.	15:00-16:00	56.4	61.3	54.6	59.8	66.1	57.7	62.3	69.3	59.9
7.	16:00-17:00	55.5	60.4	53.0	61.7	70.8	59.3	60.1	65.9	56.9
8.	17:00-18:00	54.6	62.4	53.4	57.8	65.8	56.3	56.9	62.2	54.3
9.	18:00-19:00	52.5	60.0	50.3	64.0	71.0	61.5	50.9	55.5	48.7
10.	19:00-20:00	55.2	62.2	53.4	53.7	59.3	51.5	56.2	64.3	53.6
11.	20:00-21:00	50.9	57.9	49.0	51.6	56.6	48.5	51.9	57.0	50.0
12.	21:00-22:00	50.8	57.9	48.7	53.0	60.8	51.1	54.0	61.3	52.0
13.	22:00-23:00	54.9	60.5	51.8	52.5	57.1	49.7	51.6	57.9	49.9
14.	23:00-00:00	54.2	59.3	52.2	53.2	60.8	50.6	54.2	60.5	51.9
15.	00:00-01:00	55.5	60.4	53.0	52.7	58.1	50.4	53.9	59.5	51.7
16.	01:00-02:00	54.6	62.4	53.4	53.4	59.3	52.1	55.3	60.2	52.7
17.	02:00-03:00	55.8	63.6	53.9	51.5	59.2	49.0	52.5	59.8	50.5
18.	03:00-04:00	51.5	56.8	49.2	54.4	60.4	52.0	56.4	61.8	53.9
19.	04:00-05:00	52.0	57.6	49.9	52.2	59.2	50.3	52.8	59.5	50.3
20.	05:00-06:00	53.3	59.4	51.4	52.7	57.4	50.6	53.0	60.7	50.3
21.	06:00-07:00	55.5	62.9	53.7	55.5	60.7	52.5	52.2	58.8	50.1
22.	07:00-08:00	53.4	61.0	50.8	51.6	57.8	49.6	55.2	61.3	53.0
23.	08:00-09:00	57.0	64.9	55.3	56.4	61.8	53.9	62.4	70.6	58.9
24.	09:00-10:00	59.8	65.9	57.2	55.2	61.3	53.0	61.0	67.3	57.6
Leq 24 hr		57.7	-	-	57.8	-	-	59.1	-	-
Lmax		-	70.8	-	-	71.0	-	-	73.1	-
มาตรฐาน ^{(1) (2)}		70	115	-	70	115	-	70	115	-
Ldn		61.8	-	-	61.2	-	-	62.1	-	-

พิกัด : 47P 0536815 UTM 1544724

มาตรฐาน : ⁽¹⁾ ประกาศคณะกรรมการสิ่งแวดล้อมแห่งชาติ ฉบับที่ 15 (พ.ศ. 2540) (ค.ศ. 1997) เรื่องกำหนดมาตรฐานระดับเสียงโดยทั่วไป

⁽²⁾ ประกาศกระทรวงอุตสาหกรรม เรื่องกำหนดค่าระดับเสียงการรบกวน และระดับเสียงที่เกิดจากการประกอบกิจการโรงงาน
พ.ศ. 2548 (ค.ศ. 2005)

หมายเหตุ : ชื่อผู้ตรวจวัด/บริษัท : บริษัท เทคนิคสิ่งแวดล้อมไทย จำกัด



3.4.5 ผลการตรวจวัดคุณภาพน้ำทิ้ง

การตรวจวัดคุณภาพน้ำ จำนวน 3 ตำแหน่ง ได้แก่ บริเวณบ่อบำบัดน้ำทิ้งของโครงการ น้ำในหม้อน้ำ และน้ำใน Cooling Tower ทำการตรวจวัดเดือนละ 1 ครั้ง โดยผลการตรวจวัดคุณภาพน้ำช่วงเดือน มกราคม-มิถุนายน 2568 พบว่า คุณภาพน้ำบริเวณบ่อบำบัดน้ำทิ้งของโครงการ และน้ำใน Cooling Tower มีค่าอยู่ในเกณฑ์มาตรฐานตามประกาศกระทรวงอุตสาหกรรม เรื่องกำหนดมาตรฐานควบคุมการระบายน้ำทิ้งจากโรงงาน พ.ศ. 2560 และประกาศกระทรวงทรัพยากรธรรมชาติและสิ่งแวดล้อม เรื่องกำหนดมาตรฐานควบคุมการระบายน้ำทิ้งจากโรงงานผลิตพลังงานไฟฟ้า พ.ศ. 2565 สำหรับน้ำในหม้อน้ำ พบว่า มีค่าอยู่ในเกณฑ์มาตรฐานตามประกาศกระทรวงอุตสาหกรรม เรื่องคุณสมบัติของน้ำสำหรับหม้อน้ำ พ.ศ. 2549 สำหรับค่า Conductivity และ SAR ไม่สามารถเทียบกับเกณฑ์มาตรฐานได้ เนื่องจากไม่มีเกณฑ์มาตรฐานกำหนด ผลการตรวจวัดแสดงดังตารางที่ 3.4-6 ถึง 3.4-8 และการเก็บตัวอย่างแสดงดังรูปที่ 3.4-7

ตารางที่ 3.4-6 ผลการตรวจวัดคุณภาพน้ำทิ้ง

อันดับ	ดัชนีการตรวจวัด	หน่วย	ผลวิเคราะห์						มาตรฐาน ⁽¹⁾	มาตรฐาน ⁽²⁾	เกณฑ์ ⁽³⁾ กำหนดใน รายงานฯ
			บริเวณบ่อกักน้ำทิ้งของโครงการ								
1.	วันที่เก็บตัวอย่าง	-	24/01/68	16/02/68	22/03/68	25/04/68	09/05/68	07/06/68	-	-	-
2.	Temperature	°C	35.1	35.1	30.8	32.7	30.2	34.8	40	-	-
3.	pH	-	7.84	8.92	7.85	8.82	8.19	8.92	5.5-9.0	5.5-9.0	-
4.	Conductivity	µs/cm	125	95	85	77	82	106	-	-	-
5.	TSS	mg/L	6.7	10.4	13.6	3.2	5.0	7.2	50	50	-
6.	TDS	mg/L	54	53	54	48	82	72	3,000	3,000	1,300
7.	DO	mg/L	6.89	5.02	4.62	4.34	4.73	7.06	-	-	≥4.0
8.	Oil & Grease	mg/L	0.6	0.9	0.8	0.6	0.8	0.6	5	5	-
9.	SAR	-	1.39	0.96	1.01	0.81	0.85	0.64	-	-	-

พิกัด : 47P 0536807 UTM 1544996

มาตรฐาน : ⁽¹⁾ ประกาศกระทรวงอุตสาหกรรม เรื่องกำหนดมาตรฐานควบคุมการระบายน้ำทิ้งจากโรงงาน (พ.ศ. 2560)

⁽²⁾ ประกาศกระทรวงทรัพยากรธรรมชาติและสิ่งแวดล้อม เรื่องกำหนดมาตรฐานควบคุมการระบายน้ำทิ้งจากโรงงานผลิตพลังงานไฟฟ้า พ.ศ. 2565

⁽³⁾ รายงานการประเมินผลกระทบสิ่งแวดล้อม บริษัท กาญจนบุรี ไบโอดีเอ็นเอรีไซเคิล จำกัด พ.ศ. 2561

หมายเหตุ : วิธีการตรวจสอบต้องเป็นไปตามคู่มือวิเคราะห์น้ำ และน้ำเสียของสมาคมวิศวกรรมสิ่งแวดล้อมแห่งประเทศไทย หรือมาตรฐานของสหรัฐอเมริการ่วมกันกำหนดไว้

ชื่อผู้ตรวจวัด/บริษัท : บริษัท เทคนิคล้างน้ำเสียไทย จำกัด

ชื่อบริษัทผู้ตรวจวัดและวิเคราะห์ตัวอย่าง : บริษัท เทคนิคล้างน้ำเสียไทย จำกัด

ตารางที่ 3.4-7 ผลการตรวจวัดคุณภาพน้ำในหม้อน้ำ

อันดับ	ดัชนีการตรวจวัด	หน่วย	ผลวิเคราะห์						มาตรฐาน ⁽¹⁾	เกณฑ์กำหนด ในรายงานฯ
			น้ำในหม้อน้ำ							
1.	วันที่เก็บตัวอย่าง	-	24/01/68	16/02/68	22/03/68	25/04/68	09/05/68	07/06/68	-	-
2.	pH	-	8.57	10.19	8.75	9.60	9.09	9.90	8.5-11.8	-
3.	Conductivity	µs/cm	51	21	35	37	29	49	-	-
4.	TDS	ppm	45	26	24	<20	27	27	3,500	-

พิกัด : 47P 0536631 UTM 1545076
มาตรฐาน : ⁽¹⁾ ประกาศกระทรวงอุตสาหกรรม เรื่องคุณสมบัติของน้ำสำหรับหม้อน้ำ พ.ศ. 2549
หมายเหตุ : วิธีการตรวจสอบต้องเป็นไปตามคู่มือวิเคราะห์น้ำ และน้ำเสียของสมาคมวิศวกรรมสิ่งแวดล้อมแห่งประเทศไทย หรือมาตรฐานของสหรัฐอเมริการ่วมกันกำหนดไว้
ชื่อผู้ตรวจวัด/บริษัท : บริษัท เทคนิคลิ่งแวดล้อมไทย จำกัด
ชื่อบริษัทผู้ตรวจวัดและวิเคราะห์ตัวอย่าง : บริษัท เทคนิคลิ่งแวดล้อมไทย จำกัด

ตารางที่ 3.4-8 ผลการตรวจวัดคุณภาพน้ำใน Cooling Tower

อันดับ	ดัชนีการตรวจวัด	หน่วย	ผลวิเคราะห์						มาตรฐาน ⁽¹⁾	มาตรฐาน ⁽²⁾	เกณฑ์กำหนด ในรายงานฯ
			น้ำใน Cooling Tower								
1.	วันที่เก็บตัวอย่าง	-	24/01/68	16/02/68	22/03/68	25/04/68	09/05/68	07/06/68	-	-	-
2.	pH	-	8.18	8.90	7.72	8.59	8.75	8.38	5.5-9.0	5.5-9.0	-
3.	Conductivity	µs/cm	845	705	398	1,712	629	1,800	-	-	-
4.	TDS	mg/L	518	400	228	978	382	951	3,000	-	-

พิกัด : 47P 0536549 UTM 1544980




มาตรฐาน : ⁽¹⁾ ประกาศกระทรวงอุตสาหกรรม เรื่องกำหนดมาตรฐานควบคุมการระบายน้ำทิ้งจากโรงงาน พ.ศ. 2560

⁽²⁾ ประกาศกระทรวงทรัพยากรธรรมชาติและสิ่งแวดล้อม เรื่องกำหนดมาตรฐานควบคุมการระบายน้ำทิ้งจากโรงงานผลิตพลังงานไฟฟ้า พ.ศ. 2565

หมายเหตุ : วิธีการตรวจสอบต้องเป็นไปตามคู่มือวิเคราะห์น้ำ และน้ำเสียของสมาคมวิศวกรรมสิ่งแวดล้อมแห่งประเทศไทย หรือมาตรฐานของสหรัฐอเมริการ่วมกันกำหนดไว้

ชื่อผู้ตรวจวัด/บริษัท : บริษัท เทคนิคสิ่งแวดล้อมไทย จำกัด

ชื่อบริษัทผู้ตรวจวัดและวิเคราะห์ตัวอย่าง : บริษัท เทคนิคสิ่งแวดล้อมไทย จำกัด

	
บริเวณบ่อพักน้ำทิ้งของโครงการ	
	
น้ำใน Cooling Tower	น้ำในหม้อน้ำ
รูปที่ 3.4-7 การเก็บตัวอย่างคุณภาพน้ำทิ้ง	

3.4.6 ผลการตรวจวัดคุณภาพน้ำ

โครงการมีการตรวจวิเคราะห์คุณภาพน้ำในพื้นที่โครงการ จำนวน 1 ตำแหน่งตรวจวัด บริเวณพื้นที่โครงการ ในวันที่ 16 กุมภาพันธ์ 2568 ผลการตรวจวัด พบว่า มีค่าอยู่ในเกณฑ์มาตรฐานตามประกาศกระทรวงอุตสาหกรรม เรื่องการจัดการสิ่งปฏิกูลหรือวัสดุที่ไม่ใช้แล้ว (พ.ศ. 2566) สำหรับค่า pH, Conductivity, SAR ปริมาณ Mn และ Al ไม่สามารถเทียบกับเกณฑ์มาตรฐานได้ เนื่องจากไม่มีเกณฑ์มาตรฐานกำหนด ผลการตรวจวัดดังตารางที่ 3.4-9 และการเก็บตัวอย่างดังรูปที่ 3.4-8

ตารางที่ 3.4-9 ผลการตรวจวัดคุณภาพน้ำ

อันดับ	ดัชนีการตรวจวัด	หน่วย	ผลวิเคราะห์		มาตรฐาน ⁽¹⁾
			พื้นที่โครงการ		
			เจ้าหน้าที่	เจ้าเบา	
1.	วันที่เก็บตัวอย่าง	-	16/02/68	16/02/68	-
2.	pH	-	10.00	8.99	-
3.	Conductivity	µs/cm	952	2,490	-
4.	Hg	mg/kg	0.256	0.163	20
5.	As	mg/kg	0.802	0.951	500
6.	Se	mg/kg	<0.010	<0.010	100
7.	Al	mg/kg	7,527.1	10,990.5	-
8.	Cd	mg/kg	< 0.4	< 0.4	100
9.	Cr	mg/kg	12.6	20.3	2,500
10.	Mn	mg/kg	325.1	632.2	-
11.	Ni	mg/kg	11.1	17.7	2,000
12.	Pb	mg/kg	6.4	17.1	1,000
13.	SAR	-	0.55	0.64	-

พิกัด : เจ้าหน้าที่ = 47P 0536743 UTM 1545048

เจ้าหน้าที่ = 47P 0536729 UTM 1545076

มาตรฐาน : ⁽¹⁾ ประกาศกระทรวงอุตสาหกรรม เรื่องการจัดการสิ่งปฏิกูลหรือวัสดุที่ไม่ใช้แล้ว (พ.ศ. 2566) (ค.ศ. 2023)

หมายเหตุ : ชื่อผู้ตรวจวัด/บริษัท : บริษัท เทคโนโลยีสิ่งแวดล้อมไทย จำกัด

ชื่อบริษัทผู้ตรวจวัดและวิเคราะห์ตัวอย่าง : บริษัท เทคโนโลยีสิ่งแวดล้อมไทย จำกัด



เก่าหนัก



เก่าเบา

รูปที่ 3.4-8 ตำแหน่งเก็บตัวอย่างคุณภาพเก่า

3.4.7 ผลการตรวจวัดคุณภาพอากาศในสถานประกอบการ

โครงการมีการตรวจวัดคุณภาพอากาศในสถานประกอบการ ในวันที่ 15 กุมภาพันธ์ และ 7 มิถุนายน 2568 จำนวน 3 ตำแหน่งตรวจวัด ได้แก่ บริเวณระบบสายพานลำเลียง บริเวณหม้อไอน้ำ และ บริเวณสายพานลำเลียง ผลการตรวจวัด พบว่า ปริมาณ Total Dust และ Respirable Dust มีค่าอยู่ในเกณฑ์ มาตรฐาน American Conference of Governmental Industrial Hygienists; ACGIH (TLV-TWA) ผลการตรวจวัดดังตารางที่ 3.4-10 และการตรวจวัดดังรูปที่ 3.4-9

ตารางที่ 3.4-10 ผลการตรวจวัดคุณภาพอากาศในสถานประกอบการ

อันดับ	ตำแหน่งตรวจวัด	ดัชนีคุณภาพอากาศ ในสถานประกอบการ	หน่วย	วันที่เก็บ ตัวอย่าง	ผลการตรวจวัด	มาตรฐาน ⁽¹⁾
1.	ระบบสายพานลำเลียง - Area - Person	Total Dust	mg/m ³	15/02/68	<0.010	10
		Respirable Dust	mg/m ³	15/02/68	<0.010	3
2.	บริเวณหม้อไอน้ำ - Area - Person	Total Dust	mg/m ³	15/02/68	<0.010	10
		Respirable Dust	mg/m ³	15/02/68	<0.010	3
3.	บริเวณสายพานลำเลียง - Area - Person	Total Dust	mg/m ³	15/02/68	<0.010	10
		Respirable Dust	mg/m ³	15/02/68	<0.010	3

มาตรฐาน : ⁽¹⁾ American Conference of Governmental Industrial Hygienists; ACGIH

หมายเหตุ : ชื่อผู้ตรวจวัด/บริษัท : บริษัท เทคนิคลิ่งแวดล้อมไทย จำกัด
ชื่อบริษัทผู้ตรวจวัดและวิเคราะห์ตัวอย่าง : บริษัท เทคนิคลิ่งแวดล้อมไทย จำกัด


ตารางที่ 3.4-10 (ต่อ) ผลการตรวจวัดคุณภาพอากาศในสถานประกอบการ

อันดับ	ตำแหน่งตรวจวัด	ดัชนีคุณภาพอากาศ ในสถานประกอบการ	หน่วย	วันที่เก็บ ตัวอย่าง	ผลการตรวจวัด	มาตรฐาน ⁽¹⁾
1.	ระบบสายพานลำเลียง	Total Dust	mg/m ³	07/06/68	<0.010	10
	- Area	Respirable Dust	mg/m ³	07/06/68	<0.010	3
2.	บริเวณหม้อไอน้ำ	Total Dust	mg/m ³	07/06/68	<0.010	10
	- Area	Respirable Dust	mg/m ³	07/06/68	<0.010	3

มาตรฐาน : ⁽¹⁾ American Conference of Governmental Industrial Hygienists; ACGIH

หมายเหตุ : ชื่อผู้ตรวจวัด/บริษัท : บริษัท เทคนิคลิ่งแวดล้อมไทย จำกัด
ชื่อบริษัทผู้ตรวจวัดและวิเคราะห์ตัวอย่าง : บริษัท เทคนิคลิ่งแวดล้อมไทย จำกัด

	
Area	Person
ระบบสายพานลำเลียง	
	
Area	Person
บริเวณหม้อไอน้ำ	
	
Area	Person
บริเวณสายพานลำเลียง	
เดือนกุมภาพันธ์ 2568	
รูปที่ 3.4-9 การตรวจวัดคุณภาพอากาศในสถานประกอบการ	

	
Area	Person
ระบบสายพานลำเลียง	
	
Area	Person
บริเวณหม้อไอน้ำ	
เดือนมิถุนายน 2568	
รูปที่ 3.4-9 การตรวจวัดคุณภาพอากาศในสถานประกอบการ	

3.4.8 ผลการตรวจวัดระดับเสียงในสถานประกอบการ

การตรวจวัดระดับเสียงในสถานประกอบการ จำนวน 2 ตำแหน่งตรวจวัด ได้แก่ บริเวณหม้อน้ำ และเครื่องกำเนิดไฟฟ้า ในวันที่ 15 กุมภาพันธ์ และ 7 มิถุนายน 2568 ผลการตรวจวัด พบว่า มีค่าอยู่ในเกณฑ์มาตรฐานตามประกาศกระทรวงอุตสาหกรรม เรื่องมาตรการคุ้มครองความปลอดภัยในการประกอบกิจการโรงงานเกี่ยวกับสภาวะแวดล้อมในการทำงาน พ.ศ. 2546 ทั้งนี้โครงการบำรุงรักษาตามแผนบำรุงรักษาเชิงป้องกันและกำชับให้พนักงานสวมใส่ PPE อย่างเคร่งครัด ผลการตรวจวัดดังตารางที่ 3.4-11 และการตรวจวัดดังรูปที่ 3.4-10

ตารางที่ 3.4-11 ผลการตรวจวัดระดับเสียงในสถานประกอบการ

อันดับ	เวลา	ผลการตรวจวัด (dB(A))			
		บริเวณหม้อน้ำ			
		15/02/68		07/06/68	
		Leq 1 hr.	Lmax	Leq 1 hr.	Lmax
1.	09:00-10:00	74.6	79.8	77.0	87.4
2.	10:00-11:00	74.6	76.0	75.0	79.4
3.	11:00-12:00	74.5	75.3	74.9	80.4
4.	12:00-13:00	74.6	76.0	75.1	84.8
5.	13:00-14:00	74.5	75.6	74.2	77.1
6.	14:00-15:00	74.5	75.4	75.6	79.8
7.	15:00-16:00	74.4	75.7	75.3	79.2
8.	16:00-17:00	74.7	77.4	75.3	82.8
Leq 8 hr		74.6	-	75.4	-
Lmax		-	79.8	-	87.4
มาตรฐาน		90	140	90	140

มาตรฐาน : ประกาศกระทรวงอุตสาหกรรม เรื่องมาตรการคุ้มครองความปลอดภัยในการประกอบกิจการโรงงานเกี่ยวกับสภาวะแวดล้อม
ในการทำงาน พ.ศ. 2546 (ค.ศ. 2003)

หมายเหตุ : ชื่อผู้ตรวจวัด/บริษัท : บริษัท เทคนิคสิ่งแวดล้อมไทย จำกัด

ตารางที่ 3.4-11 (ต่อ) ผลการตรวจวัดระดับเสียงในสถานประกอบการ

อันดับ	เวลา	ผลการตรวจวัด (dB(A))			
		เครื่องกำเนิดไฟฟ้า			
		15/02/68		07/06/68	
		Leq 1 hr.	Lmax	Leq 1 hr.	Lmax
1.	09:00-10:00	83.9	84.9	80.5	81.7
2.	10:00-11:00	83.8	84.9	80.1	84.2
3.	11:00-12:00	83.9	84.7	80.0	83.7
4.	12:00-13:00	83.7	87.8	80.3	81.4
5.	13:00-14:00	83.5	84.7	80.8	81.1
6.	14:00-15:00	83.4	84.1	80.4	82.8
7.	15:00-16:00	83.5	84.4	81.5	82.7
8.	16:00-17:00	83.7	84.5	81.4	82.7
Leq 8 hr		83.7	-	80.7	-
Lmax		-	87.8	-	84.2
มาตรฐาน		90	140	90	140

มาตรฐาน : ประกาศกระทรวงอุตสาหกรรม เรื่องมาตรการคุ้มครองความปลอดภัยในการประกอบกิจการโรงงานเกี่ยวกับสภาวะแวดล้อม
ในการทำงาน พ.ศ. 2546 (ค.ศ. 2003)

หมายเหตุ : ชื่อผู้ตรวจวัด/บริษัท : บริษัท เทคนิคลิ่งแวดล้อมไทย จำกัด

	
<p>บริเวณหม้อน้ำ</p>	<p>เครื่องกำเนิดไฟฟ้า</p>
<p>รูปที่ 3.4-10 การตรวจวัดระดับเสียงในสถานประกอบการ</p>	

3.4.9 ผลการตรวจวัดค่าความร้อนในสถานประกอบการ

โครงการมีการตรวจวัดค่าความร้อนในสถานประกอบการ จำนวน 2 ตำแหน่งตรวจวัด บริเวณหม้อน้ำ และบริเวณเครื่องกำเนิดไฟฟ้า โดยทำการตรวจวัด ในวันที่ 15 กุมภาพันธ์ และ 7 มิถุนายน 2568 ผลการตรวจวัด พบว่า ค่าดัชนีความร้อน (WBGT) ที่ยอมให้คนสัมผัสความร้อนในการทำงานได้ (Permissible Heat Exposure Threshold Limit Values) ที่ลักษณะงานเบา มีค่าอยู่ในเกณฑ์มาตรฐานกำหนดตามกฎหมายกระทรวง (กระทรวงแรงงาน) กำหนดมาตรฐานในการบริหาร จัดการ และดำเนินการด้านความปลอดภัยอาชีวอนามัย และสภาพแวดล้อมในการทำงานเกี่ยวกับความร้อน แสงสว่าง และเสียง พ.ศ. 2559 และประกาศกระทรวงอุตสาหกรรม เรื่องมาตรการคุ้มครองความปลอดภัยในการประกอบกิจการโรงงานเกี่ยวกับสภาวะแวดล้อมในการทำงาน พ.ศ. 2546 ผลการตรวจวัดดังตารางที่ 3.4-12 และการตรวจวัดดังรูปที่ 3.4-11

ตารางที่ 3.4-12 ผลการตรวจวัดค่าความร้อนในสถานประกอบการ

อันดับ	ตำแหน่งตรวจวัด	วันที่ตรวจวัด	เวลา	ผลการตรวจวัด (°C)
				WBGT Average
1.	บริเวณหม้อน้ำ	15/02/68	12.30-14.30	30.5
	- เคลี่ยเชื้อเพลิงในเตาเผา (20 นาที)			
	- นั่งพักและเขียนเอกสาร (100 นาที)			
2.	บริเวณเครื่องกำเนิดไฟฟ้า	15/02/68	10.00-12.00	24.7
	- ตรวจสอบการทำงานเครื่องจักร (20 นาที)			
	- นั่งพักและเขียนเอกสาร (100 นาที)			
มาตรฐาน ⁽¹⁾⁽²⁾				34.0

มาตรฐาน : ⁽¹⁾ กฎกระทรวง (กระทรวงแรงงาน) กำหนดมาตรฐานในการบริหาร จัดการ และดำเนินการด้านความปลอดภัย อาชีวอนามัย และสภาพแวดล้อมในการทำงานเกี่ยวกับความร้อน แสงสว่าง และเสียง พ.ศ. 2559 (ค.ศ. 2016)

⁽²⁾ ประกาศกระทรวงอุตสาหกรรม เรื่องมาตรการคุ้มครองความปลอดภัยในการประกอบกิจการโรงงานเกี่ยวกับสภาวะแวดล้อมในการทำงาน พ.ศ. 2546 (ค.ศ. 2003)

หมายเหตุ : เทียบมาตรฐาน 34.0 = ลักษณะงานเบา

ชื่อผู้ตรวจวัด/บริษัท : บริษัท เทคนิคลิ่งแวดล้อมไทย จำกัด

ตารางที่ 3.4-12 (ต่อ) ผลการตรวจวัดค่าความร้อนในสถานประกอบการ

อันดับ	ตำแหน่งตรวจวัด	วันที่ตรวจวัด	เวลา	ผลการตรวจวัด (°C)
				WBGT Average
1.	บริเวณหม้อน้ำ	07/06/68	12.30-14.30	30.8
	- เคลี่ยเชื้อเพลิงในเตาเผา (20 นาที)			
	- นึ่งผักและเขียนเอกสาร (100 นาที)			
2.	บริเวณเครื่องกำเนิดไฟฟ้า	07/06/68	10.00-12.00	26.1
	- ตรวจสอบการทำงานของเครื่องจักร (20 นาที)			
	- ทำงานคอมพิวเตอร์ (100 นาที)			
มาตรฐาน ⁽¹⁾⁽²⁾				34.0

มาตรฐาน : (1) กฎกระทรวง (กระทรวงแรงงาน) กำหนดมาตรฐานในการบริหาร จัดการ และดำเนินการด้านความปลอดภัย อาชีวอนามัย และสภาพแวดล้อมในการทำงานเกี่ยวกับความร้อน แสงสว่าง และเสียง พ.ศ. 2559 (ค.ศ. 2016)

(2) ประกาศกระทรวงอุตสาหกรรม เรื่องมาตรการคุ้มครองความปลอดภัยในการประกอบกิจการโรงงานเกี่ยวกับสภาวะแวดล้อมในการทำงาน พ.ศ. 2546 (ค.ศ. 2003)

หมายเหตุ : เทียบมาตรฐาน 34.0 = ลักษณะงานเบา

ชื่อผู้ตรวจวัด/บริษัท : บริษัท เทคนิคล้างแวลล์ไทย จำกัด

	
<p>บริเวณหม้อน้ำ</p>	<p>บริเวณเครื่องกำเนิดไฟฟ้า</p>
<p>รูปที่ 3.4-11 การตรวจวัดค่าความร้อนในสถานประกอบการ</p>	